

# **Megalapozó Tanulmány**

**TÁMOP-3.2.3/A-11/1**

**Borsodbóta**

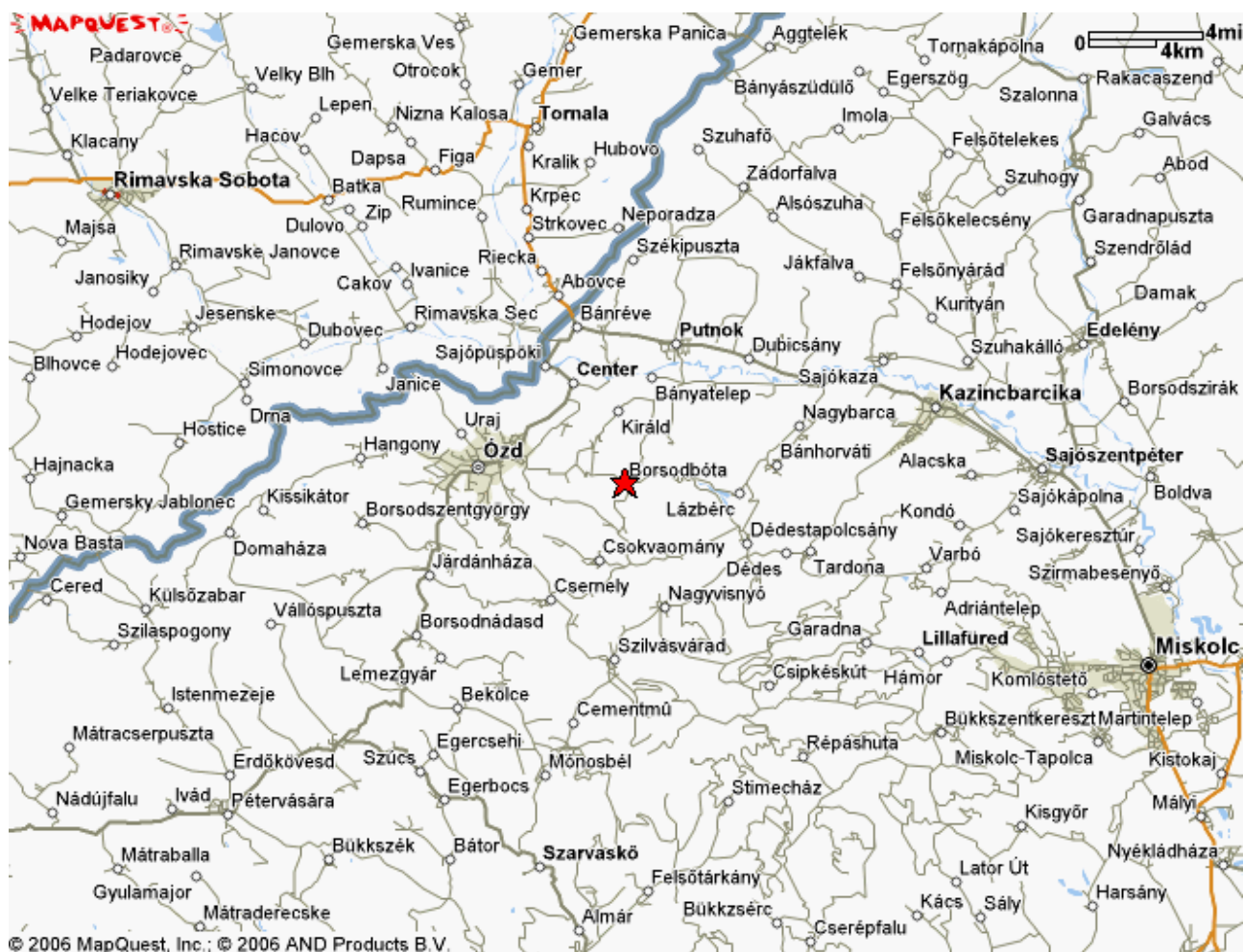
**Borsodbóta  
2012**

## Tartalomjegyzék

A régió és a kistérség helyzete.....	4
Az észak-magyarországi régió.....	4
Borsod-Abaúj-Zemplén megye.....	4
Az Ózdi Kistérség.....	5
A település bemutatása.....	7
A település története, természeti adottságai, civil élete.....	8
A megvalósulás helyszínének szociális környezete, a társadalmi leszakadás tendenciái, a kirekesztődés főbb folyamati és okai.....	9
A munkaerő piaci helyzet.....	10
Területi szempontok.....	12
Mi a kreatív ipar?.....	12
A kreatív ipar helyzete a községben és a régióban.....	13
A projekt céljai.....	15
Hosszútávon céljaink.....	15
Közvetlen céljaink.....	15
Összefüggés a pályázati kiírásban lefektetett célokkal.....	15
Helyi hagyományok, értékek és tudások bemutatása.....	16
Kreatív ipari tevékenység a településen.....	16
A pályázó bemutatása.....	16
A pályázó BÖTTE egyesület tevékenységei.....	16
A Borsodbótai ÖTTE rövid története, hagyományai, céljai.....	17
A pályázathoz szükséges humán erőforrás bemutatása.....	18
Célcsoport bemutatása.....	19
A demográfiai mutatók alakulása, korcsoportok szerinti megoszlás, a fejlődési trendek.....	20
A borsodbótai Körzeti Általános Iskola bemutatkozása.....	25
Általános tudnivalók.....	25
Személyi feltételek.....	26
Tárgyi feltételek.....	26
Gondolatok a Pedagógiai Programunkból.....	27
Hagyományaink.....	29
A közvetlen partnerek bemutatása.....	31
Az intézmény pedagógusai.....	34
Módszertani szempontok, igényfelmérés bemutatása.....	34
A felmérés.....	34
A felmérés eredményei.....	34
Általános érdeklődés.....	34
Az egyes részterületek iránti érdeklődés.....	35
A projekt indokoltsága.....	36
A kompetenciamérés módszertana.....	37
Függelék.....	38
A pályázó Borsodbótai ÖTTE egyesület korábbi projektjei.....	38
A borsodbótai általános iskolát fenntartó Községi Önkormányzat projektjei.....	39
Gulyás János projektmenedzser szakmai önéletrajza.....	40
Szipoláné Kriston Judit szakmai vezető önéletrajza.....	43
Kimutatások és grafikonok a projekthez készült felmérés alapján.....	46
Cselekvési terv.....	48



## A régió és a kistérség helyzete



### *Az észak-magyarországi régió*

Az észak-magyarországi régió társadalmi, gazdasági és környezeti szempontból régóta hátrányos helyzetű.

### *Borsod-Abaúj-Zemplén megye*

Borsod-Abaúj-Zemplén megye az ipar egyik fellegvára volt. A rendszerváltás után válságba került a kohászat, a bányászat, a gépipar, sőt a korábban húzóágazatnak számító vegyipar termelése is visszaesett. A válság egyik súlyos következménye a nagyarányú munkanélküliség lett. Magyarországon Borsod-Abaúj-Zemplén Megyében a legtöbb a munkanélküli. Jelenleg megyei szinten meghaladja a 20%-ot, de a régióknak vannak olyan hátrányos helyzetű községei, ahol az arány 25-40%-os. A valóságos munkanélküliség a megyében még nagyobb, mint amit a ráta mutat, mert nem regisztráltják magukat azok, akik nem jogosultak munkanélküli ellátásra. Az egyre mélyülő

gazdasági válság miatt ezek az értékek a közeljövőben továbbfognak növekedni.



*Az ózdi vasmű – egykor és most*

A magas munkanélküliség mellett az aluliskolázottság (szakképzetlenség) és az alacsony munkavállalási hajlandóság a jellemző. Az 63 ezer regisztrált borsodi állástalannak legalább fele alacsony iskolai végzettségű és szakképzetlen. A nehézipar -rendszer-váltás utáni- felszámolásával jelentős mértékben lecsökkent ezeknek az embereknek az elhelyezkedési lehetősége.

Az elmaradott térségekben, falun, esetleg aprófaluban élő emberek teljesen reményvesztettek, mert az alkalmi munkalehetőségeken kívül nem tudnak lakóhelyük közelében munkalehetőséget találni. A rendszeres szociális segély megszerzéséhez legalább 30 napi közcélú munkát tettek kötelezővé, azonban ennek biztosítása gyakran megoldhatatlan feladatot jelent az önkormányzatok számára.

Ahhoz, hogy ezeket az embereket visszavezessük a munka világába, nagyszámú, rendszeres, szakképzettséget nem igénylő munkahelyre van szükség.

## ***Az Ózdi Kistérség***

Az Ózdi kistérségben a munkanélküliség rendkívül magas, az itt élő munkavállalóknak erősen beszűkültek az elhelyezkedési lehetőségei. A korábban munkalehetőséget kínált nagyüzemek



kiesése, a mezőgazdálkodásra többségében nem igazán ideális termőterület, az új beruházások elmaradása, illetve minimális szintje következtében a térségből sokan elvándoroltak, illetve az itt maradottak többsége rendkívül alacsony életszínvonalon, szociális támogatásokra szorulva kénytelen a megélhetését biztosítani.

Jellemző a térségre a roma származásúak jelentős arányszáma, amely hozzájárul a válsághelyzet elhúzódásához, hiszen iskolai végzettségük, mentalitásuk alapján munkaerőpiacra való visszatérésük igen korlátozott. Súlyosbítja a helyzetet a velük szemben kialakult diszkrimináció is.

Tény az, hogy olyan aprófalvas környezetben, mint amilyen az Ózdi kistérség is, a Munkaügyi Központok látóköréből könnyen „kicsúsznak” a tartósan munkanélküli, halmozottan hátrányos helyzettel rendelkező, elsősorban cigány származású lakosok.



Borsodbóta az Észak-magyarországi régióban, Borsod-Abaúj-Zemplén megyében és az Ózdi kistérségben található település.

A település a társadalmi – gazdasági és infrastrukturális szempontból elmaradott, illetve az országos átlagot jelentősen meghaladó munkanélküliséggel sújtott települések jegyzékéről szóló a 7/2003 (I.14) Kormányrendelet alapján mind az elmaradott települések, mind a jelentős munkanélküliség kategóriájú települések csoportjába tartozik. Mindegyik településen a munkanélküliség meghaladja az országos átlag 1,75-

szeresét.

A 64/2004/IV.15/ Kormányrendelet alapján az Ózdi Kistérség – amelynek részese Borsodbóta is – a leghátrányosabb helyzetű kistérségek kategóriájába tartozik területfejlesztési szempontból. "A kedvezményezett térségek besorolásáról" szóló 311/2007/XI.17/Korm. rendelet 2.-es sz. melléklete pedig az Ózdi kistérséget a komplex programmal segítő leghátrányosabb helyzetű 33 kistérség közé sorolja.

A bemutatott három fő Kormányrendelet alapján bizonyítható, hogy a projekt megvalósításának célterülete hátrányos helyzetű település, amely a korábbi ipari szerkezetátalakításra vezethető vissza. Jellemző volt a térségben a bányászat és a kohászat, amelyek megszűnését követően a térségben válsághelyzet alakult ki.

Borsodbóta állandó lakosaink száma az elmúlt évtizedekben 1986-tól 1996-ig csökkent, majd emelkedve stagnál. A természetes szaporodás hullámzó képet mutat. Lakosok számában jelentős változás a természetes szaporodás alapján a következő években sem várható.

Jelenleg a községben a cigány származásúak aránya meghaladja a 40%-ot, ez alapvetően meghatározza a község szociális helyzetét, ugyanis a leghátrányosabb személyek elsősorban a cigány származásúak közül kerülnek ki. Nemcsak Borsodbóta községre jellemző a lakosságcsökkenésre, hanem Ózd város és térségére is.

Borsodbóta népességének korösszetételét, annak „eldeformálódását” jól mutatja a korfa. Egyrészt kifejezi a nők számbeli többségét a férfiakkal szemben (különösen az idősebb korosztályban), megjeleníti a 40-55 éves korosztály hiányát, amely az 1950-1970 közötti iparosítás miatti elvándorlásból adódik, illetve megjelenik e korosztály leszármazottainak, a 20-30 éves korosztálynak a hiánya is.

A népesség elvándorlása közel 7%-os értéket mutat. Ez kissé magas a település újjáéledéséhez. A 20 év alattiak aránya erős fogyatékozást mutat, mely a magas elvándorlás ismeretében nehezen megállapítható egyirányú folyamatot jelez. A területet elhagyók későbbi visszatérésére alig van esély. A folyamatot megelőzéssel, a megélhetési környezet javításával lehet lassítani.

A Község foglalkoztatottsági helyzetét alapvetően az Ózdi Kohászati Üzemek, valamint a Putnoki Bányáüzem helyzete határozta és határozza meg. Az 1980-as évek végén megkezdődött kohászati létszám leépítést viszonylag könnyen „átélte” a település, azonban az 1990-es években végrehajtott bányászati létszámcsökkenés a munkanélküliek számának rohamos növekedéséhez vezetett. Tovább rontotta a település helyzetét a térségben, hogy Kormánydöntés alapján a Putnoki bányáüzem 2000 novemberében bezárt, ami Borsodbótát, mint bányász falut jelentős mértékben sújtotta. Több mint 100 fő Borsodbótai bányásznak szűnt meg munkahelye, és még csak remény sem volt az elhelyezkedésük megoldására.

## A település bemutatása



**Borsodbóta** észak-kelet magyarországi település, Miskolctól 45 kilométerre, Ózdtól 15 kilométerre található, lakóinak száma 886 fő (2010es adat). A település az ózdi kistérséghez tartozik, mely az ország egyik legelmaradottabb kistérsége, halmozottan hátrányos helyzetű. Az 1989-es rendszerváltást követően a térségben sorra zártak be a bányák és gyárak, melyek a korábbi évtizedekben a helyi gazdaság legfőbb moztatórugói voltak. Ennek hatására a térségben jelentősen megnőtt a munkanélküliség, a kiugró 21,67%-os rátát elérve a regisztrált munkanélküliek száma. (2010es adat) A munkanélküliség növekedésével együtt járt a korábbi életszínvonalhoz képest való jelentős visszaesés, a környék gazdasági életének általános leépülése, az infrastruktúra amortizációja. Mindemellett a befektetők is javarészt elkerülték a térséget az elmúlt bő 20 év során. Ennek következtében a kistérség, és azon belül Borsodbóta lakóinak életében a kilátástalanság, a jövőkép hiánya lett a meghatározó élmény. Sokan nem is keresnek munkát, mivel annyira reménytelennek látják a helyzetet. Ez depresszióhoz vezetett sokaknál, mely végleg megakadályozza, hogy a település kilábalhasson a válságból. **Fontos megjegyezni azt is, hogy ez a fajta depresszió öröklődik is**, az ilyen helyzetbe került családoknál ugyanis a gyermekek szülei példáját látva maguk is hasonló helyzetbe kerülhetnek, motiválatlan felnőtté válnak, hiszen számukra nem megszokott látvány az, hogy a szülők reggel munkába mennek, helyette viszont sokat hallanak, akár már egész kis korukban is, a nehézségekről.



Az elmúlt 20 év során nyilvánvalóvá vált, hogy a térség, és a település felzárkóztatásához új utakat kell keresni, ugyanis a korábbi időszakban meghatározó nehézipar már nem térhet vissza a környékre, a piacgazdaság szabályai szerint ez gazdaságosan nem megoldható. Ehelyett olyan

új utakat kell keresni, melyek képesek a gazdaságot felélénkíteni, a helyi sajátosságokra építve,

helyben megvalósítható módon, piacképes alternatívát nyújtva a jelenlegi helyzethez képest, hogy hosszútávon beindulhasson egy új fejlődési folyamat egy új irányba. A jelen pályázat tárgyát képező kreatív ipar az egyik ilyen lehetőség, ugyanis pontosan megfelel a fentebb leírtaknak. Helyben üzhető, képes kiaknázni a helyi sajátosságokban rejlő lehetőségeket, aránylag kis ráfordítással lehet jó eredményeket elérni, továbbá olyan területről van szó, mely az elmúlt évtizedek tapasztalatai alapján az egész Európai Unióban egyre inkább előtérbe kerül, egyre több érdeklődőt és befektetőt vonz.

## A település története, természeti adottságai, civil élete

Az Ó-bükk belsejében, több kisebb vízfolyás forrásvidékén elhelyezkedő község. Vasút nem érinti, viszont alsóbb rendű utak találkozási pontja. Autóbusszal aránylag jól megközelíthető Ózd, de Putnok is elérhető.



Az 1954-ig Bótaként ismert Árpád kori települést 1494-ben Bolcha néven jegyezték. A XIV. században a Bélháromkúti Apátság tartozéka, majd a csehek birtokolják, akik templomot is építettek. Mátyás király szerzi vissza és Szarvaskőnek adja. Később a különböző birtokosok mellett megjelenik az egri püspökség is. A jelentős egyházi befolyás miatt a reformáció érintetlenül hagyja.

A lakosságnak korábban az Ózdi Kohászati Üzemek és a Putnok Bánya Kft adott munkalehetőséget. Sajnos ezen üzemek bezárásával jelentős mértékben nőtt a munkanélküliek száma.

A 90-es évektől jelentős fejlődésen ment keresztül a település, átadásra került a 4 tantermes általános iskola, megvalósult a gázhálózat, szennyvízcsatorna hálózat és telefonhálózat kiépítése és üzembe helyezése. A községben kialakításra került a Községi Ház, amely nemcsak a község lakosságát, hanem az ide látogató holland és magyar turisták igényeit is kielégíti.

A községben az Önkormányzat Orvosi Rendelőt és Védőnői szolgálatot, Körzeti Általános Iskolát, Napközi Otthonos Óvodát, Idősek Klubját működtet.

Borsodbótán a vállalkozások száma elenyésző, munkalehetőséget főként az Önkormányzat biztosít.

A községben több civil szervezet működik, akik munkájukkal hatékonyan segítik az Önkormányzat munkáját, aktívan részt vesznek a falu életében. Különböző programok szervezését és lebonyolítását vállalják. A polgárőrség hatékony munkájának révén jelentősen csökkent a bűnesetek száma, a Borsodbótai Önkéntes Tűzoltó-, Településszépítő-, Környezetvédő- és Foglalkoztatást Elősegítő Egyesület a község köztisztaságáért, foglalkoztatásért, belvízvédelemért, környezetvédelemért, katasztrófavédelemért és a hátrányos helyzetűek segítésért, képzésért felelős, a Borsodbótáért Közalapítvány pedig a kulturális programok megszervezését vállalta fel.





## **A megvalósulás helyszínének szociális környezete, a társadalmi leszakadás tendenciái, a kirekesztődés főbb folyamati és okai**

(Az intézményi ellátottság, szolgáltatások helyzete, ellátások, támogatások, a szolgáltató intézmények és a közöttük lévő munkamegosztás, a szolgáltatások fejlesztésére irányuló tevékenységek)

A szociális tekintetben kritikus területen a szociális ellátásról a Kézenfogva Szociális Szolgáltató Központ gondoskodik. A családsegítés a szociális, vagy mentálhigiénés problémák és az egyéb krízishelyzet miatt segítséget igénylők számára igyekszik megteremteni a szociális biztonságot. Az intézmény jelentős szerepet vállal az életvezetési nehézségek elhárításában, feloldásában és feladatának tekinti a bántalmazások csökkentését. Ózdon kívül még a társulás keretében 14 településen is végez családsegítést. Az alábbi települések tartoznak ide: Borsodbóta, Bükkmogyorósd, Csernely, Csokvaomány, Domaháza, Farkaslyuk, Hangony, Királd, Kissikátor, Lénárdaróc, Nekézseny, Sajónémeti, Sáta, Uppony. Ezekben a településeken a családsegítés hetente 1-1 alkalommal 9-12 óráig biztosítja szolgáltatásait.

KSZSZK-Családsegítés szakmai munkája:

- 1 jelzőrendszert működtet; a családok segítése érdekében veszélyeztetettséget és krízishelyzetet észlelő jelzőrendszer működik. A jegyző, továbbá a szociális, egészségügyi szolgáltató, intézmény, valamint a gyermekjóléti szolgálat, a pártfogói felügyelői és a jogi segítségnyújtói szolgálat jelzi, a társadalmi szervezetek, egyházak és magánszemélyek jelezhetik a családsegítést nyújtó szolgáltatóknak, intézménynek, ha segítségre szoruló családról, személyről szereznek tudomást,
- 2 Ózdon a KSZSZK minden munkanapon folyamatos kliens ellátást, ügyfélfogadási idő: hétfő, szerda, csütörtök: 8-16 óráig, kedd és péntek: 8-12 óráig,
- 3 szociális, életvezetési és mentális tanácsadást tart (szükség esetén konzultálnak szakemberekkel),
- 4 az egyének és családok kapcsolatkézségének javítása során a családi kötelek erősítésére törekszik, konfliktuskezelést végez, elkezdte az ún. családi konferenciák szervezését, ahol a családtagok közösen, szakember jelenléte mellett oldhatják meg problémáikat, konfliktusaikat,
- 5 segítséget nyújt az egyén és a család számára a szociális és egyéb ügyeinek vitelében, hivatalos levelek értelmezésében megírásában, telefonon keresztül és az ügyfelek személyes elkísérésével is segít az érdekérvényesítésben, továbbá az ügyfelek fénymásolási és faxolási problémái esetén is rendelkezésre áll,
- 6 krízishelyzetben segítő beavatkozást kezdeményez és folytat,
- 7 az anyagi nehézségekkel küzdők számára a pénzbeli, természetbeni ellátásokhoz továbbá a szociális szolgáltatásokhoz való hozzájutást megszervezi. Természetbeni, anyagi és személyes támogatások közvetítésével (pl. adományok gyűjtése és továbbítása a rászorulóknak részére) igyekeznek könnyíteni a nehéz élethelyzeteken. Az elmúlt évben 20 alkalommal tudtunk nagyobb adományt közvetíteni, Ózd lakosság körében egyre inkább elterjedt, hogy az intézmény bútorok közvetítésével is foglalkozik. Az intézmény felvállalta ill. más szociális intézményekkel összefogva megoldja még a bútorok elszállítását is, míg az átvevő család a pakolási munkát biztosítja,
- 8 más intézményekkel, társadalmi szervezetekkel, egyházakkal, különböző programokkal

kapcsolatot tart, több alkalommal kaptak adományokat az Evangéliumi Pünkösdi Egyháztól, a Hungarian Business Leaders Forum szervezetétől és a Máltai Szeretetszolgálattól, Együttműködési megállapodást kötöttek más intézményekkel meghatározott szakmai feladatok ellátására, az ÉRÁK-kal és a Munkaügyi Központtal szinte mindennapos kapcsolatban vannak a tartós munkanélküliek érdekében.

- 9 jogi és pszichológiai tanácsadást biztosítunk az igénybe vevők részére hetente két-két alkalommal,
- 10 hivatalos megkeresések alapján környezettanulmányokat készítenek, az elmúlt évben 238 alkalommal készítették részletes környezettanulmányt,

A Családsegítés alapfeladatai kívül az alábbi feladatokkal bővült:

- a határozat jogerőre emelkedésétől számított 15 napon belül nyilvántartásba veszik a nem foglalkoztatott személyt,
- ha a segélyezett nem jelenik meg határidőn belül, 3 napon belül írásban megkeresik,
- tájékoztatják a program menetéről, típusairól, az eljárási szabályokról,
- 60 napon belül kidolgozzák az egyéni élethelyzethez igazodó programot, amely a segélyezett életviteli, pszichés és szociális állapotának, készségeinek, motivációs szintjének, a munkavégzésre való készenlét fokának és álláskeresési készségek szintjének megfelelő és erről írásbeli megállapodást kötnek,
- legalább 3 havonta személyes találkozás útján kapcsolatot tartanak a segélyezettal,
- évente írásos értékelést küldenek a jegyzőnek a program megvalósulásáról segélyezettenként.
- Esetnaplót vezetnek.

## A munkaerő piaci helyzet

A munkanélküliségi ráta az egész Észak-Magyarországi régiót tekintve Borsodban a legrosszabb 1990-2002 között az inaktív keresők száma itt nőtt meg a legjobban, mintegy 41 százalékkal. Jellemző módon ez az adat a régió más, fejlettebb, szerencsésebb megyéiben, mint például Heves „csak” 26%. A legfrissebb népszámlálási adatok szerint vannak olyan kistérségek, ahol egy foglalkoztatottra három nem dolgozó személy jut (az Abaúj-Hegyköziben, és a Bodroghöziben négy), ezen kívül az Edelényi, Encsi, Mezőcsáti, Szikszói, Tokaji, Szerencsi, és természetesen az Ózdi kistérség is ide tartozik.

Munkanélküliség az Ózdi kistérségben

Település	Népesség (fő) (2011)	Nyilvántartott álláskereső (fő) (2011)	Rendszeres szoc. Seg. (fő) (2011)
Ózd	34395	9948	1642
Csokvaomány	862	89	35
Nekézseny	777	52	19
Lénárdaróc	298	31	12
Bükkmogyorósd	134	13	6
Csernely	958	119	72
Sáta	1089	159	86
Domaháza	857	166	97
Hangony	1535	213	148
Kissikátor	326	17	11
Királd	881	88	52
Uppony	318	19	8

Borsodbóta	886	140	59
Farkaslyuk	1778	302	190
Sajónémeti	539	68	56
Járdánháza	1832	239	131
Borsodszentgyörgy	1161	136	57

Ami a települések szociális helyzetét tovább rontja, hogy az aktív korú lakosok több mint fele továbbra sem dolgozik, GYES-ből GYED-ből illetve szociális segélyből él. Ezek a statisztikai adatok tisztán megmutatják nekünk a település szociális helyzetét, amit nagy mértékben befolyásol még az a tény is, hogy becslések szerint a lakosság 49 %-a roma kisebbséghez tartozik. Ők zömével iskolázatlan emberek, akik nem csak etnikai hovatartozásuk és mentalitásuk miatt nem képesek munkát találni, de a szakmai ismeretek és a szakmai gyakorlat hiánya, a nyolc osztályos általános iskola elvégzésének hiánya, és sajnos sok esetben az analfabétizmus is akadályozza őket ebben.



Az elszegényedési folyamat jól nyomon követhető. Nagy a különbség a társadalmi rétegek között, ami azt jelenti, hogy a szegények nagyon szegények, - akik a fent sorolt okok miatt nem is tudnak változtatni helyzetükön

A Borsodbótán és Upponyban végzett felmérésből kiderül, hogy a munkanélküliség 2004-2006 között

	Munkaképes korú lakosság száma			Munkanélküliek száma			%		
	2009	2010	2011	2009	2010	2011	2009	2010	2011
<i>Borsodbóta</i>	511	487	489	88	103	93	17,22	21,14	19,01
<i>Uppony</i>	199	198	201	27	22	25	13,56	11,11	12,43
<i>Összesen</i>	710	685	690	115	125	118	16,19	18,24	17,10

A munkanélküliségi ráta az érintett községekben 14-22% között mozgott az elmúlt három évben meghaladja ez természetesen több mint kétszerese az országos átlagnak, amely 6,2% volt 2010 szeptemberében. A munkanélküliségi mutatók kedvezőtlenül alakulnak, a gazdasági növekedés lassulásával további csökkenésre lehet számítani. A kedvezőtlen adatok alakulásában szerepet játszik a jövőképhiány, az alacsony iskolai végzettség, devianciák erősödése stb., melyek miatt nehéz építkezni, a munkaügyi szféra a közhasznú, közcélú és közmunka folyamatos szervezésével enyhíti a térségben a foglalkoztatási problémát. A lakosság a rokkantnyugdíjas státusz stratégiájával reagál.

A szociális ellátásban részesülők aránya (a regionális és országos átlaghoz viszonyítva)

A megítélt, illetve a törvény által előírt segélyek			
	2009	2010	2011
<i>Borsodbóta</i>	146	139	142
<i>Uppony</i>	16	16	18
<i>A projekt által érintettek összesen</i>	162	155	160
<i>A két település összesített lakosságához viszonyítva %-ban</i>	22,81	22,62	23,1

A megítélt és a törvény által előírt segélyezések száma, az érintett térségekben messze meghaladja a régiós és az országos számokat. Ennek oka a magas munkanélküliségben és az alacsony gazdasági aktivitásban keresendő. Továbbá nagyszámú az időskorúak járadékában, hozzátartozói nyugdíjban részesülő lakos is. A ózdi kistérség egyike azoknak, ahol a legmagasabb a kort betöltött és a korhatár alatti rokkantsági nyugdíjasok száma. Kiemelkedően magas a megváltozott munkaképességűek járadékában részesülők aránya.

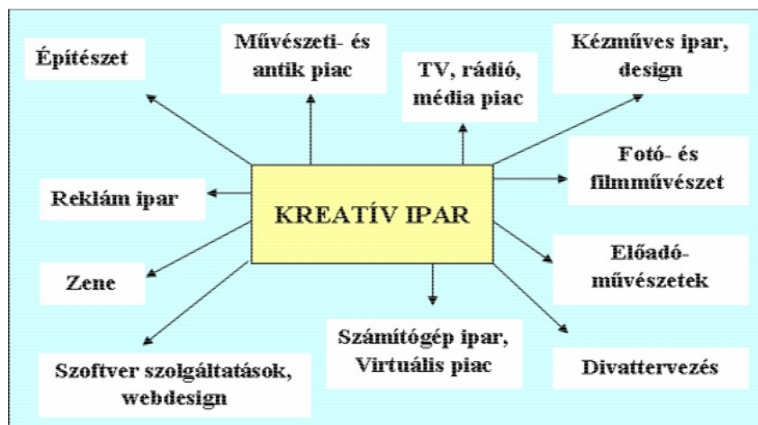
## Területi szempontok

### *Mi a kreatív ipar?*



A kreatív ipar kifejezés alatt azon tevékenységeket értjük, amelyek gyökere az egyéni kreativitásban, képzettségben és képességekben rejlik, és amelyek képesek a szellemi tulajdon létrehozásán és felhasználásán keresztül jólétet és munkahelyeket teremteni. Tucatnyi szektort foglal magában: elektronikus és nyomtatott sajtó, reklám- és hirdetési ipar, film és videó, szoftverkészítés és digitális játékfejlesztés, építészet, könyvkiadás, zene, előadóművészet, képzőművészet, iparművészet, formatervezés és divattervezés, művészeti és antik piac, kézművesség. Ahol fejlett a kulturális ipar, ott jobb az életminőség, nagyobb a képzett, fiatalabb generációkhoz tartozó munkaerő megtartásának képessége.

## A kreatív ipar helyzete a községben és a régióban



Az ún. kreatív iparágak legelső meghatározásai Európában csupán az 1990-es évek második felében jelentek meg. 1997-ben, a Tony Blair vezette kormányban az új, kultúráért, médiáért és sportért felelős minisztériumon belül alakult meg a kreatív iparágakkal foglalkozó munkacsoport, amelynek célja, az addig hivatalos szinten lényegében nem létező iparág(ak) fejlesztési politikájának meghatározása volt. E munkacsoport 1998-ban a

következőképpen határozta meg a kreatív iparágakat: „...azon tevékenységek, amelyek gyökere az egyéni kreativitásban, képzettségben és képességekben rejlik, és amelyek képesek a szellemi tulajdon létrehozásán és felhasználásán keresztül jólétet és munkahelyeket teremteni.”

A foglalkoztatás a kreatív ágazatokban növekszik (+1.85%), míg az EU-ban összességében csökkent 2006-2009 között. A növekedés mértéke 12.3% -al nagyobb, mint a gazdaságé 2006-2009 között. Az EU összes GDP-jének 2.6%-a a kreatív iparból származik, meghaladja a kémiai és műanyag ágazatok GDP-ben szereplő mértékét (2.3%)

A kreatív gazdaság hazai területi megoszlásával kapcsolatban a következőket állapíthatjuk meg: A kreatív tudás szektor rendszerváltozás utáni gyors fejlődésében a főváros városhierarchiában elfoglalt vezető helye mellett meghatározó szerepe volt a külföldi működő tőkének és az innovatív beruházásoknak, amelyek döntően Budapestre érkeztek az 1990-es években. Jelenleg a főváros gazdasági mutatói (pl. vállalkozások száma) kedvezőek és támogatják a kreatív gazdaság fejlődését, míg a demográfiai mutatók (pl. elöregedés) inkább negatívan hatnak. 2011-ben a kreatív vállalkozások 42,3 %-a (mintegy 112 ezer társas és egyéni vállalkozás) tevékenykedett a budapesti városrégió területén, s összesen 427 ezer főt foglalkoztatott. A szektor vállalkozásai Budapesten és agglomerációjában összesen 28 milliárd EUR árbevételt produkáltak.

A budapesti agglomeráció mellett az ország „legkreatívabb” megyéi közé Győr-Moson-Sopron és **Borsod-Abaúj-Zemplén megye** tartoznak, illetve az átlagosnál kedvezőbb pozíciót foglalnak el Hajdú-Bihar és Fejér megye. (A megyék adatait a nagy egyetemi központok torzítják, felfelé „húzzák”.)

Borsodbótán, bár az ország egyik legkreatívabb megyéjében található, a vállalkozások elenyésző száma miatt a kreatív ipar eddig nem tudott jelentős mértékben, profitorientált módon megjelenni. Az érdeklődés a településen a kreatív ipar iránt nagy, azonban eddig a források szűkössége miatt javarészt – kevés kivételtől eltekintve – önkéntes alapon, pusztán az érdeklődésre építve kerültek a területhez kapcsolódó események (foglalkozások, szakkörök, önképző körök) megszervezésre.

Jelen pályázatunk indokoltságát a fentiekre alapozzuk. Ez a pályázat képes arra, hogy pozitív

gazdasági folyamatokat indítson el a településen, hosszútávon a kreatív ipart beemelve a lehetőségek közé, nagymértékben változtassa meg a település gazdasági helyzetét. A jelenlegi helyzet szempontjából fontos, hogy a projekt a gyermekekre koncentrál. Korábban említésre került, hogy a szegénységből, munkanélküliségből fakadó depresszió öröklődhet is. A kreatív ipar lehetőségeit megismerve a gyermekek kiszakadhatnak ebből az öröklődő ciklusból, legfőbb célként a foglalkozások során olyan sikerélményben lehet részük, melyre otthonukban, vagy az iskolában eddig nem volt példa, felfedezhetnek magukban olyan tehetségeket, melyekre különben talán sose derülne fény, és játékos keretek között szerezhettek olyan kulcskompetenciákat, melyek később, felnőtté válva a munkaerőpiacon nagy hasznukra válhatnak, különösen, mivel szándékaink szerint a kreatív iparnak nagy szerepet szánunk az elkövetkezendőkben a településen, messze túllépve jelen pályázat időkeretét.



## **A projekt céljai**

### ***Hosszútávon céljaink***

A kreatív ipar lehetőségeinek megismertetésén keresztül egy új lehetőség hozzáadása a település és a kistérség gazdasági életéhez. Ehhez a projekt során a Községi Ház, és fenntartója, a BÖTTE Egyesület megszerezi az induláshoz szükséges tapasztalatokat és eszközöket, valamint létrejönnek azok a szakmai kapcsolatok a falu intézményei (iskola, önkormányzat, közösségi ház) felé, melyek a későbbiekben is jól szolgálják majd a település kreatív iparát. A foglalkozásokon részt vevő fiatalok pedig, amellett, hogy a projekt során tartalmas és hasznos programokon vehetnek részt, megismerhetik saját lehetőségeiket, képességeiket, és felnőtté válva saját maguk is aktív részesei lehetnek a borsodbótai kreatív ipar fellendülésének.

### ***Közvetlen céljaink***

A projekt közvetlen célja, a felhívással összhangban a helyi fiatalok megismertetése a kreatív iparral, a tehetségek kiválogatása, támogatása. Ennek elérése érdekében 140 tanulónak biztosítunk részvételt a programban, számukra összesen 470 alkalmat szervezünk, a kreatív ipar alábbi területein: képzőművészet, fotográfia, előadóművészetek, elektronikus sajtó. Fontos célunk az is, hogy a kreatív ipar lehetőségeit a projektbe nem közvetlenül bevontak számára is megismerhetővé tegyük, ezért nagy hangsúlyt fektetünk a kommunikációra, az elért eredmények ismertetésére, ezt kiállítások, bemutatók szervezésével kívánjuk elérni.

### ***Összefüggés a pályázati kiírásban lefektetett célokkal***

A projekt megvalósítása során, az útmutatóval összhangban feltárjuk a helyi lehetőségeket, a foglalkozásokon a résztvevők kreatív ipari termékeket állítanak elő, melyek egyaránt alkalmasak arra, hogy elkészítésük során a fiatalok konkrét tapasztalatokat szerezzenek, valamint ezek bemutatásával kívánjuk elérni a kreatív ipar népszerűsítését, hogy a helyi gazdasági élet szereplőinek figyelmét is felhívjuk erre a területre.

A projekt céljait a pályázati kiírással egybehangzóan állapítottuk meg, figyelembe véve az érintettek – gyerekek, szülők és pedagógusok – véleményét. Hisszük, hogy projektünk minden tekintetben alkalmas a fenti célok elérésére és hogy hasznára válik a célcsoportnak és a borsodbótai Községi Háznak egyaránt.

## Helyi hagyományok, értékek és tudások bemutatása

### *Kreatív ipari tevékenység a településen*

Kézművesség: a községben folyt kenderfeldolgozás, vászonkészítés; a település egyik pedagógusa népi kismesterséget folytat (csuhékészítés), alkotásaival több térségi és regionális kiállításon szerepelt már.

Az előadóművészetekhez kapcsolódóan nagy hagyománya van az iskolában működő táncszakköröknek, több helyi és térségi rendezvényen léptek már fel. (pl. Kelló Mozgásfesztivál Ózd, falunap, helyi alapítvány rendezvényei)

Az elektronikus sajtóhoz: 3 éve működik iskolaújság, kéthavonkénti megjelenéssel, melyet a felső tagozatos tanulók készítenek tanári irányítással. Ez az újság jelenleg nyomtatott formában jelenik meg, azonban régóta tervebe van véve internetes megjelenítése is, erre azonban forráshiány miatt nem volt lehetőség.

Ezen túlmenően a Községi Ház rendszeresen ad otthont különféle kiállításoknak, melyek nagy számban vonzzák a helybéli látogatókat. (Helyi, regionális és országosan is elismert művészek, gyűjtők darabjai – pl. vadásztrófeák, tűzoltóversenyek kupái, Józsa Judit keramikus szobrai, fotókiállítások) A 2010/11-es tanévben a településen roma tehetségműhely működött, a tanulók komplex személyiségfejlesztése érdekében drámapedagógiai és művészeti fejlesztések zajlottak.

## A pályázó bemutatása

### *A pályázó BÖTTE egyesület tevékenységei*



1. Munkaerő-piacon hátrányos helyzetű rétegek képzése, foglalkoztatásának elősegítése és foglalkoztatása, továbbá az ehhez kapcsolódó szolgáltatások
2. Nevelés és oktatás (kiemelt figyelemmel a felnőttképzés, oktatás, továbbképzés) képességfejlesztés, ismeretfejlesztés
3. Közrend, és közlekedésbiztonság védelme, önkéntes tűzoltás, mentés, katasztrófaelhárítás, mindezek megelőzése
4. Hátrányos helyzetű csoportok társadalmi esélyegyenlőségének elősegítése

5. A magyarországi nemzeti és etnikai kisebbségekkel, valamint a határon túli magyarsággal kapcsolatos tevékenység

6. Euróatlanti integráció elősegítése

7. Műemlék, természet-, és környezetvédelem

8. Rehabilitációs foglalkoztatás

Az Egyesületnek 54 fő tagja van. Mindenki önkéntes munkát végez az Egyesületen belül,



semmilyen anyagi juttatásban nem részesül. A projekt végrehajtása során több szakember biztosítására nyílik lehetőség, akik elvégzik a szervezési, koordinálási feladatokat.

Az Egyesület által a Községi Házban működtetett Integrált Községi és Szolgáltató Tér alkalmas a projekt lebonyolításával kapcsolatos megbeszélések, rendezvények, találkozók megszervezésére. Az ingatlan megfelelő informatikai eszközökkel van felszerelve, amely segíti a projekt megvalósítását. Jelenleg van folyamatban az Egyesület beruházásában a Sátai Pihenőház felújítása, amely szintén a rendezvények szervezésére alkalmas ingatlant jelent.

## ***A Borsodbótai ÖTTE rövid története, hagyományai, céljai***

A **Borsodbótai Önkéntes Tűzoltó Egyesület** - alapszabálya alapján - **1975-ben alakult**, azonban tevékenységét már lényegesen korábban, a XX. század elején megkezdte. Szervezetünk tevékenységei között - a kor kihívásainak és követelményeinek megfelelően - a tűzoltási, tűz megelőzési, műszaki mentési és településszépítési tevékenységeken túl *egyre nagyobb hangsúllyal van jelen a helyi foglalkoztatáshoz, a hátrányos helyzetű személyek képzéséhez és foglalkoztatásához kötődő feladatok ellátása.*

**2003. február 14-én** megtartott közgyűlésünkön Egyesületünk tagsága ennek értelmében módosította alapszabályát és az Egyesület a működéséhez szorosabban kapcsolódó a "**Borsodbótai Önkéntes Tűzoltó-, Településszépítő-, Környezetvédő -, és Foglalkoztatást Elősegítő Egyesület**" nevet vette fel. A módosítás szellemének megfelelően egyesületünk tagsága további feladatként vállalja *a helyi foglalkoztatás elősegítését, szociálisan vagy bármely okból hátrányos helyzetű rétegek, így a roma származású lakosok, munkanélküli fiatalok, nők, társadalmilag is szembetűnő esélyegyenlőtlenségének csökkentését.*

Egyesületünk a hagyományoknak megfelelően kiemelkedő tevékenységet folytat a térségi tüzesetek megelőzésében, a keletkezett tüzek oltásában, valamint a térségben jelentkező katasztrófa elhárítási feladatok ellátásában. Fontos szerepet vállalunk a műszaki mentési feladatok ellátása során, különös tekintettel a közlekedés biztonság és a belvíz elleni védelem terén. Téli időszakokban rendszeresen végezzük az elakadt gépjárművek mentését, ezzel segítve a tömegközlekedés, az élelmiszerellátás, a betegellátás folyamatosságát. Az Egyesület tagjainak szakmai felkészültségét a térségi és megyei önkéntes tűzoltó egyesületek versenyén elért eredmények is kifejezik.

Közterület-szépítő munkánk eredményességét mutatja, hogy községünk közterülete szinte teljes egészében parkosított, virággal beültetett, emlékműveink, középületeink felújításra kerültek. Évek óta részt veszünk a "Három Szombat", a "Kulturált Közterülettel az Európai Unióba" valamint a "Virágos Magyarországért" közterület szépítő versenyeken. Eredményeinket jelzi, hogy a "Kulturált Közterülettel az Európai Unióba" országos pályázaton Borsodbóta község 2001-ben a II. helyezést, 2003-ban a III. helyezést szerezte meg, a "Virágos Magyarországért" versenyben való részvételünket és munkánkat 2002-ben tárgyi ajándékokkal jutalmazták a szervezők.

Egyesületünk jelentős szerepet vállal a helyi kulturális rendezvények megszervezésében is. A községben történő rendezvények szervezése és biztosítása mellett maximálisan igyekszünk kihasználni az Egyesület múltjából, hagyományörző jellegéből adódó lehetőségeket is. Minden évben részt veszünk a Bótai Falunapok megrendezésében. Nagy hangsúlyt helyezünk az utánpótlás, azaz az iskoláskorúak szakköri órákon való felkészítésére. Tanulóink tudásukról és felkészültségükről az ózdi Tűzoltóság által szervezett térségi versenyeken adnak tanúbizonyságot. Egyesületünk felvállalta a Borsod-Abaúj-Zemplén megyei Diák- Tűzoltó táborok szervezését, amelyben évente 35-40 gyerek vesz részt, az egész megye területéről. A táborokban a tűzoltáshoz kapcsolódó ismeretanyagokon felül évek óta környezetvédelmi és Európai Integrációs ismeretanyag

közvetítését is végezzük.

*A hátrányos helyzetű - elsősorban roma - népesség irányába folytatott tevékenységünket elsősorban pályázati források felhasználásával valósítottuk meg (lásd részletesen később), ennek következtében községünkben az önkormányzat mellett Egyesületünk a legnagyobb foglalkoztató.* A közös célok és a megvalósításukra tett erőfeszítések rendszeres és partneri viszonyt indukált nemcsak a települési, hanem a környéki és távolabbi roma, szociális ellátó, képző és foglalkoztató és civil szervezetekkel, intézményekkel.

**A BÖTTE célja 1998 óta, hogy megoldást találjon a kistérséget sújtó tartós munkanélküliségre.** Azok a hagyományos gazdasági ágazatok csődbemenetele után a régióban (bányászat, gépipar és kohászat) – amelyek ellátták a Borsodbóta és a pályázatban résztvevő többi település lakosságát munkával - nem maradt és nem is települt a térségbe (Ózd környéke) olyan potens foglalkoztató, aki helyettesíteni tudta volna a hagyományos nehézipari ágazatokat. A BÖTTE eleinte arra törekedett, hogy átképzéssel, foglalkoztatással segítse a tartósan munkanélküliek elsődleges munkaerő-piaci reintegrációját. Azonban, a menedzsment, kielemezve a 2004 óta lezajlott folyamatokat, látta, hogy ezek az erőfeszítések mára sajnos már nem elégségesek, hisz a munkanélküliek egy része, egy-két évtized frusztrációja után már magától nem akar elhelyezkedni, ha erre véletlenül lehetőség is adódna.

Ezért, a foglalkoztatási projektek mellett, olyan alternatív kiegészítő szolgáltatásokat, megoldásokat keresett, amelyek azt célozzák meg, hogy minél sikeresebben, több oldalról megközelítve a problémakört lehessen a tartós foglalkoztatásba bevonni a térség halmozottan hátrányos helyzetű lakosságát. Ezt két úton valósította meg a szervezetünk: Egyrészt számos olyan pályázat során (HEFOP 2.2.1, TÁMOP 5.3.1) szorosabbra vonta a kapcsolatot a térség szociális szférájában működő szervezetekkel annak érdekében, hogy megfelelő mentális támogatást kapjon a célcsoport, másrészt komoly szervezetfejlesztésbe fogott, hogy minél szélesebb körű, a lakosság számára helyben elérhető, az igényeiket gyorsan kiszolgáló szolgáltatásokat biztosítson (pl. felnőttképzési akkreditáció).

**A projekt menedzsmentjét a BÖTTE végzi el.** A BÖTTE munkatársai személyében olyan szakembereket vontunk be a projektbe, akik több mint 10 éves menedzsment tapasztalattal rendelkeznek, hiszen az Észak-magyarországi régió egyik legsikeresebb NGO-járól van szó, sikeresen lezárt projektek tucatjaival a hátuk mögött. A projekt menedzser Gulyás János.

## **A pályázathoz szükséges humán erőforrás bemutatása**

A projektmenedzser **Gulyás János**, a BÖTTE egyesület elnöke, hosszú ideje foglalkozik már pályázatok menedzsmentjével, széleskörű ismeretekkel rendelkezik, sok sikeres projektet bonyolított már le. A projekt pénzügyi vezetője több Uniós projektet bonyolított le sikeresen, mérlegképes könyvelői végzettsége van. A szakmai megvalósítók zöme a Körzeti Általános Iskola tanárai közül kerül ki. A szakmai vezető **Szipoláné Kriston Judit** az Iskola igazgatója, akinek nagy tapasztalata van a szakmai programok (dráma pedagógia, tánc) és táborok lebonyolításában. A projekt lebonyolítását esélyegyenlőségi munkatárs is segíti majd.

A szakmai megvalósításban az Iskola munkatársai működnek közre. Mindannyian részt vettek már hasonló jellegű foglalkozások és táborok szervezésében és/vagy lebonyolításában. Munkájuk és szabadidős elfoglaltságaik során gyakorolják a projektben fejleszteni kívánt kreatív területek

tevékenységeit. A projekt lehetőséget ad arra, hogy ezt a tudást átadják a felnövekvő generációnak. A projekt sikeréhez hozzájárul továbbá, hogy a megvalósítók napi kapcsolatban állnak a célcsoport tagjaival, tisztában vannak a képességeikkel. Ez garantálja a megfelelő kiválasztást, illetve a jó együttműködést. A gyerekek ismerős arcokkal találkoznak majd a programokon, ami hamar megteremti azt a szükséges bizalmi légkört, ami elősegíti a hatékony kompetencia fejlesztést.

2 fő külső szakértő kerül bevonásra a szintetizáló tréningekre.

*A projektmenedzser és a szakmai vezető részletes szakmai önéletrajza megtalálható a Függelékben.*

## Célcsoport bemutatása

Projektünk célcsoportja, a felhívással összhangban, a felnőttképzésről szóló 2001 évi CI. törvény 29. §-ának 5. pontja szerint felnőttnek nem minősülő tanulók, azon belül pedig az általános iskolai képzésben részt vevő felső tagozatos diákok (5.-8. évfolyam). Választott célcsoportunkban nagy számban vannak jelen halmozottan hátrányos helyzetű gyerekek, elsősorban roma nemzetiségűek. Velük a projekt során kiemelten kívánunk foglalkozni, eltérő kulturális háttérüket és igényeiket fokozottan figyelembe véve.

Összesen 140 fő általános iskolás diákot tervezünk bevonni a képzésekbe.

A célcsoport 70%-a hátrányos helyzetű, közülük 63 fő pedig halmozottan hátrányos helyzetű, tovább 3 speciális nevelési igényű gyermek is szerepel a célcsoportban.

A célcsoport meghatározásához szükségletfelmérést végeztünk, továbbá azért esett választásunk az általános iskolai tanulókra, mivel a településen csak ilyen intézmény működik, a projekt megvalósítását pedig teljes egészében helyben kívánjuk lefolytatni.

Felmérésünk alapján megállapítottuk, hogy a célcsoport érdeklődik a kreatív ipar lehetőségei iránt, és többségük szívesen járna ilyen foglalkozásokra szabadidejében.



*Képünk illusztráció*

Mind Borsodbótára, mind Upponyra jellemző az elvándorlás, legfőképpen három városba. A legnagyobb számban Budapestre költözik el a lakosság, de ezen kívül Ózd és Miskolc a számba jöhető célpont. Ha megvizsgáljuk az emigrációt korösszetétel és végzettség szerint, azt látható,

hogy a fiatal diplomások Budapestet, a legalacsonyabb végzettséggel rendelkezők Ózdot választják lakhelyükül. Azért, hogy a helyi humántőke ilyen irányú áramlásának véget vessenek növelni kell a községek megtartó-képességét.

### ***A demográfiai mutatók alakulása, korcsoportok szerinti megoszlás, a fejlődési trendek***

<b>A lakosság alakulása</b>					
	2008	2009	2010	+/- (fő)	%*
<i>Borsodbóta</i>	946	943	930	-48	-4,9
<i>Uppony</i>	396	380	370	-26	- 6,57
<i>Összesen</i>	1377	1340	1303	-74	- 5,38
<b>A 0-18 éves korosztály alakulása</b>					
<i>Borsodbóta</i>	233	226	240	+7	+1,03
<i>Uppony</i>	66	61	56	-10	- 15,16
<i>Összesen</i>	299	287	296	-3	- 1,01

A fenti demográfiai mutatókat megtekintve, megállapítható, hogy a két településen a lakosságfogyás majdnem a fele a megengedett 10%-nak, Borsodbótán a trendek pozitívabbak, mint Upponyban, és miután Borsodbóta lakossága majd a háromszorosa Upponyénak a két település átlaga is jobb lesz. **Az összlakossággal ellentétben Borsodbótán a 0-18 éves korú lakosság számának alakulását tekintve egy rendkívül öröndetes tény állapítható meg, mind a kistérségi, illetve a megyei hasonló adatokkal szemben Borsodbótán, nemhogy csökkent, vagy stagnált a fiatalok aránya, hanem nőtt!** Bár Upponyban a csökkent a fiatalok aránya, azonban mindezzel együtt a népességcsökkenés a két község viszonylatában csak -1,01% a 2008-es évhez képest.

Mi sem bizonyítja jobban, hogy az előzőekben felvázolt trend folyamatos a 0-18 –alatti korosztály esetében, mint az alábbi táblázat. A 0-2 éves korosztály létszáma most is több 20%-al, mint amennyi férőhellyel rendelkezik az Óvoda.

Borsodbótán és Upponyban a 18 év alatti népesség megoszlása korosztályok szerint

Állandó népességből a 0-2 évesek száma	<b>36</b>
Állandó népességből a 3-5 évesek száma	<b>41</b>
Állandó népességből a 6-14 évesek száma	<b>103</b>
Állandó népességből a 15-18 évesek száma	<b>60</b>

## A lakosság képzettségi helyzete (a regionális és országos átlaghoz viszonyítva)

Az Észak-Magyarországi régió a lakosság képzettségi helyzetét tekintve az ország egyik legrosszabb helyzetben lévő régiója, csak az Észak-alföldi régió hasonlítható hozzá. A régióon belül természetesen nagy eltérések találhatók, a nagyvárosok (Miskolc, Eger) tekintetében sokkal pozitívabb mutatókkal találkozunk, mint az aprófalvas térségekben. Borsod-Abaúj-Zemplén megye helyzetét tekintve azt láthatjuk, hogy míg a nyolc általánost bevégeztek aránya (86,8) alig marad el az országos átlagétól (88,8), addig a jóval nagyobb a különbség a középiskolai végzettséggel rendelkezők (34%) és a felsőfokú végzettséggel rendelkezők közötti különbség. A megyei adatok 34 illetve 9,5 százalék, míg az országos átlag a középiskolát végzettekénél 38,2% a diplomásoknál 12,6%. Az elmúlt évtizedben a megyei mutatókhoz hasonlóan az Ózdi kistérségben is javultak az iskolázottsági mutatók, csökkent az általános iskola 8. évfolyamánál alacsonyabb végzettségűek népességben belüli aránya, miközben nőtt a közép- és felsőfokú iskolai végzettséggel rendelkezőké. Ezt a fejlődést illusztrálja, hogy az utóbbi három évben folyamatosan csökken a szakmunkásképzőbe továbbtanulók száma, illetve ezzel ellentétben nő középiskolába, szakközépiskolába jelentkezők létszáma.

Továbbtanulási adatok Uppony és Borsodbóta községekben

Az iskola tanulói közül továbbtanult			
	2009	2011	2012
Középiskolában, szakközépiskolában	8	10	9
Szakmunkásképzőben	7	5	3

A körzet településein a munkanélküliek iskolai végzettsége összességében igen alacsony. Putnokon és a 26 községben több a 8 osztályt vagy az annyit sem végzett munkanélküli, míg Ózdon a szakmunkás, középfokú és felsőfokú végzettséggel rendelkezők aránya valamivel magasabb. A megyei átlagokat nézve Ózd a megyei átlaghoz közeli, sőt némely mutatót tekintve még jobb helyzetben is van, viszont Putnok és a falvak jelentősen rosszabb helyzetben vannak. Különösen a bányászfalvakban magas a szakmunkás-végzettségű munkanélküliek aránya, amely 2000-ben a bányabezárások miatt még nőtt is. A középfokú végzettségű munkanélküliek 19 településen vannak 10% fölötti arányban, ezen belül 6 településen 20% fölött. A felsőfokú végzettségűeken belül a főiskolát végzettek vannak többen. Ebből arra is következtethetünk, hogy a 0–17 év közötti fiatal korosztály igen veszélyeztetett helyzetben van, mert iskolázatlan vagy alacsony iskolai végzettségű aktív korú munkanélküliek nagyobb arányban veszik őket körül, nagyobb arányban adnak nekik viselkedési mintát. A magas arányú munkanélküliség és az inaktív lakosok magas számának velejárója a rossz szociális helyzet. A megyének ezen a területén is kimutatható, hogy különösen a jövedelempótló támogatások jelentenek (jelentettek) nagy terhet az önkormányzati költségvetéseknek. Ózdon 1996-ban 1892 fő, a 26 településen 1087 fő részesült ebből a támogatási formából, az aktív korú lakosság 7,10%-a. Ózd terhe akkora, hogy a KSH-körzet jövedelempótlásainak 59,57%-át kell ellátnia, a falvaknak 34,23%-ot, Putnoknak a maradék 6,20%-ot. A kistérség népességének iskolázottsági mutatói a megyei átlagokhoz közelítenek, bár a VÁTI 2002 felmérése szerint a tudásbázist tekintve az ózdi kistérség a legrosszabb kategóriába a nagyon kedvezőtlenek közé tartozik. Magasabb (a legalább) az általános iskola 8. évfolyamát befejezettek aránya. A magasabb befejezett iskolai végzettséggel rendelkezők aránya ugyanakkor elmarad a megyei átlagtól, a többi kistérség mutatójához képest pedig közepesnek mondható. A kistérségben az idősebb népesség 86,85 százalékának volt legalább befejezett általános iskolai végzettsége, fél százalékponttal többnek, mint a megyében összességében. Az ózdiak mutatója (89,7%) jóval

meghaladja a kistérség községeinek átlagát (81,4%). Mind Upponyban, mind Borsodbótán a lakosság valamivel több, mint 27% rendelkezik valamilyen szakképesítéssel, ez ózd kivételével nagyjából a kistérségi átlagot tükrözi. Az utóbbi három évben az általános iskolában végzetek közül mindenki továbbtanult. Sajnos az országos átlag alatt marad a településeken az érettségivel rendelkezők aránya. Az országos átlag 36,6%, míg a térségi 35,7%. Borsodbótán ez nem sokkal a térségi átlag alatt van 28,2%. A lakosság mindössze 5% rendelkezik felsőfokú végzettséggel, ami megint csak alatta van az országos átlagnak, de hasonló, mint a térségbeli kisebb falvakéhoz. Az elmúlt években emelkedett valamelyest a kistérségben élő diplomások száma. az adatokból kitűnik, az iskola vonzáskörzetébe tartozó községekben a valamilyen szakképesítéssel rendelkezők aránya nem tér el jelentősen sem a régiós, sem pedig a kistérségi adatoktól, az átlagos értékeknek megfelelő. Projektünk szempontjából fontos azonban annak megállapítása, hogy a megfelelő színvonalú óvodai és általános iskolai képzés alapját képezi a későbbi szakismeretek megszerzésének, ezáltal a foglalkoztathatóságnak.

	Általános Iskola	%	Sakmunkásképző	%	Középsiskola	%	Felsőfokú	%	Összesen
Ózd	1485	41,87	1861	38,37	653	18,41	48	1,37	3547
Putnok	360	55,05	173	26,45	113	17,28	8	1,22	654
26 község	1303	52,65	848	34,26	303	12,24	21	0,85	2475
Összesen	3148	47,15	2382	35,68	1069	16,01	77	1,15	6676
Megyei Összesen	24103	42,59	21000	37,1	10612	18,75	883	1,56	56598

Forrás: MTA RKK, Miskolc

A gazdaságilag aktív felnőtt lakosságra vonatkozó munkanélküliségi mutatók (a regionális és országos átlaghoz viszonyítva)

A munkanélküliségi ráta az egész Észak-Magyarországi régiót tekintve Borsodban a legrosszabb 1990-2002 között az inaktív keresők száma itt nőtt meg a legjobban, mintegy 41 százalékkal. Jellemző módon ez az adat a régió más, fejlettebb, szerencsésebb megyéiben, mint például Heves „csak” 26%. A legfrissebb népszámlálási adatok szerint vannak olyan kistérségek, ahol egy foglalkoztatottra három nem dolgozó személy jut (az Abaúj-Hegyköziben, és a Bodroghöziben négy), ezen kívül az Edelényi, Encsi, Mezőcsáti, Szikszói, Tokaji, Szerencsi, és természetesen az Ózdi kistérség is ide tartozik.

	Munkaképes korú lakosság száma			Munkanélküliek száma			%		
	2008	2009	2010	2008	2009	2010	2008	2009	2010
<i>Borsodbóta</i>	497	501	498	88	103	93	17,7	20,55	18,67
<i>Uppony</i>	199	198	201	27	22	25	13,56	11,1	12,43
<i>A projekt által érintettek összesen</i>	696	699	699	115	125	118	15,61	15,83	15,55

A munkanélküliségi ráta az érintett községekben 14-22% között mozgott az elmúlt három évben meghaladja ez természetesen több mint kétszerese az országos átlagnak, amely 6,2% volt 2006 szeptemberében. A munkanélküliségi mutatók kedvezőtlenül alakulnak, a gazdasági növekedés lassulásával további csökkenésre lehet számítani. A kedvezőtlen adatok alakulásában szerepet játszik a jövőképhiány, az alacsony iskolai végzettség, devianciák erősödése stb., melyek miatt nehéz építkezni, a munkaügyi szféra a közhasznú, közcélú és közmunka folyamatos szervezésével enyhíti a térségben a foglalkoztatási problémát. A lakosság a rokkantnyugdíjas státusz stratégiájával reagál.

A szociális ellátásban részesülők aránya (a regionális és országos átlaghoz viszonyítva)

A megítélt és a törvény által előírt segélyezések száma, az érintett térségekben messze meghaladja a régiós és az országos számokat. Ennek oka a magas munkanélküliségben és az alacsony gazdasági aktivitásban keresendő. Továbbá nagyszámú az időskorúak járadékában, hozzátartozói nyugdíjban részesülő lakos is. A ózdi kistérség egyike azoknak, ahol a legmagasabb a korbetöltött és a korhatár alatti rokkantsági nyugdíjasok száma. Kiemelkedően magas a megváltozott munkaképességűek járadékában részesülők aránya.

A megítélt, illetve a törvény által előírt segélyek						
	2010 év		2011 év		2012 év	
	Szociális	FHT	Szociális	FHT	Szociális	FHT
<i>Borsodbóta</i>	5 fő	67 fő	9 fő	92 fő	4 fő	103 fő

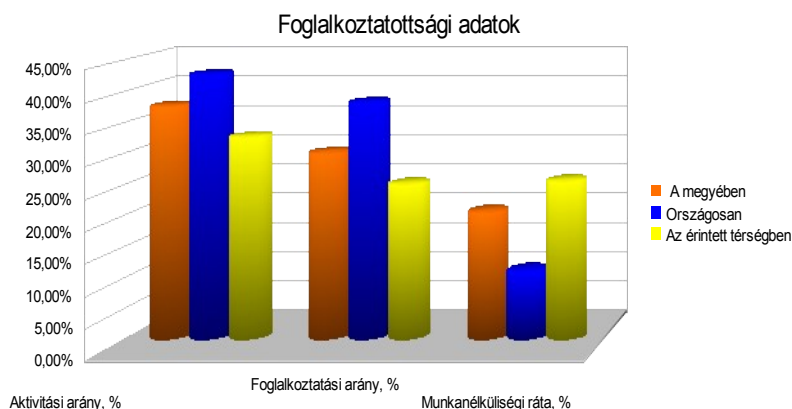
A gazdaságilag aktív illetve gazdaságilag nem aktív lakosság ( a regionális és országos átlaghoz viszonyítva)

A KSH 2003. adatai szerint az aktivitási arány Észak-Magyarországon -a gazdaságilag aktívak a 15-74 éves korú népesség százalékában 49,8% - az országos 53,8%. A gazdaságilag aktív népesség 484 ezer főből áll, melyből 437 ezren dolgoztak és 47 ezer fő volt a munkanélküliek száma. Ez az arány kedvezőbb, mint az elmúlt évtizedben volt, de így a legrosszabb az országban. A régió belül nagyon nagyok a különbségek a legnagyobb mértékben Borsod-Abaúj-Zemplén megyében csökkent foglalkoztatottak száma, kevesebb, mint a 2/3-ra. A megyében a népesség 48,8 %-a volt

gazdaságilag aktív 2004-ben, amely fél százalékkal alacsonyabb, mint a régiós átlag, az érintett térségben 48,4%-a, ami valamivel alacsonyabb, mint a megye átlag. Azonban ez csalóka, mivel a kistérségi átlagot nagyban feljavitja Ózd. Az érintett kistérségben ez az arány messze alatta marad minden általunk vizsgált aránynak. A foglalkoztatási arány (a foglalkoztatottaknak a népességen belüli súlya) 43,5%-ot tett ki, az érintett térségben 42,6%-ot, ami megint csak az előzőekben leírtak igazak, hisz Ózd súlya itt is meghatározó. A munkanélkülieknek a gazdaságilag aktív népességen belüli aránya, a munkanélküliségi ráta 10,9%, az érintett térségben 15,1%, az átlagos érték másfél szerese volt. A megyén belül ez a kistérség a legrosszabb munkanélküliségi rátát tekintve.

A 15-74 éves népesség gazdasági aktivitása										
	Foglalkoztatottságirata (%)		Aktivitásiarány (%)		Munkanélküliségiarány (%)		Regisztráltmunkanélküli			
	2006	2010	2006	2010	2006	2010	Férfi		Nő	
							2006	2010	2006	2010
<i>Borsod-Abaúj-Zemplén megye</i>	41,4	43,5	46,8	48,8	11,6	10,9	32923	32796	23436	24297
<i>Heves megye</i>	47,5	47,0	51,4	50,7	7,5	7,3	8119	7742	6438	6843
<i>Nógrád megye</i>	45,9	44,7	50,6	49,3	9,1	9,4	7127	7557	5828	6564
<b>Regionális érték</b>	<b>43,7</b>	<b>44,6</b>	<b>48,6</b>	<b>49,3</b>	<b>10,1</b>	<b>9,7</b>	<b>48169</b>	<b>48095</b>	<b>35702</b>	<b>37704</b>
<i>Országos érték</i>	49,6	50,5	53,0	53,8	6,4	6,1	20227	20960	17018	19099

*Forrás: KSH Munkaerő felmérése alapján*



Amint a táblázatból és az ábrából is kiderül a foglalkoztatottsági adatok mind a megye, mind pedig az országos értékeket alulmúlja. A kistérség speciális helyzete miatt, Ózd kistérség természetesen szerepel a hátrányos helyzetű kistérségek listáján

Az érintett községben jelentős, ipari, kereskedelmi jellegű beruházás rövid és középtávon



nem várható, nem ismert ilyen beruházási szándék. Ennek egyik – fontos – oka lehet az iskolázottság, képzettség alacsony szintje. Ilyen beruházások hiányában a foglalkoztatottság szintjének növekedése nem valószínűsíthető.

## **A borsodbótai Körzeti Általános Iskola bemutatkozása**

A projektünkbe bevonni szándékozott diákok a borsodbótai Körzeti Általános Iskola tanulói. Alábbiakban olvasható az iskola bemutatkozása.



*Akadálymentesen*

### ***Általános tudnivalók***

A Borsodabonyi Körzeti Általános Iskola gyönyörű természeti környezetben, Ózd várostól 15 km-re, a Bükk Nemzeti Park közelében, a Bóta-patak völgyében található alapfokú oktatási intézmény.

Az intézmény alapítója Borsodabonyi község Önkormányzata, Uppony község Önkormányzata és Királd község Önkormányzata. Az intézményt a fenntartó önkormányzatok 2008 szeptembere óta hármastársintézményfenntartói társulás keretében működtetik, az iskola fogadja a más településekről bejáró tanulókat is (Sáta, Sajóvelezd, Csokvaomány, Ózd).

Az intézmény jogállása: önálló jogi személy; az intézmény gazdálkodás tekintetében önállóan működő, részjogkörű költségvetési szerv, melynek gazdálkodással összefüggő tevékenységét Borsodabonyi és Uppony községek körjegyzőségének pénzügyi intézői végzik.

Szakágazati megnevezések:

- ált. iskolai tanulók nappali rendszerű nevelése, oktatása 1-8. évfolyamon
- nemzeti és etnikai kisebbségi tanulók nappali rendszerű általános iskolai nevelése-oktatása
- integrációs és képesség-kibontakoztató felkészítő oktatás
- általános iskolai tanulók tanulószobai nevelése
- általános iskolai napközi otthoni nevelés
- SNI tanulók nappali rendszerű általános iskolai oktatása
- iskolai intézményi étkeztetés
- iskolai diáksport-tevékenység és támogatás

## ***Személyi feltételek***

### **Tanulók**

A tanulói összetétel igen változatos képet mutat mind a lakhely, mind a szociális körülmények, mind a szülők iskolai végzettsége tekintetében.

A fenntartói társulás településein kívül jelenleg még négy másik településről érkeznek tanulóink, amely tény nem teszi egyszerűvé az intézmény mindennapjainak szervezését. Az egyéb körülményekről a partnerek bemutatásánál kívánok részletesen szólni.

### **Pedagógusok és az oktató-nevelő munkát segítő nem pedagógusok**

Az intézmény Alapító Okiratában engedélyezett nevelőtestületi létszám 15 fő, jelenleg 12 fő határozatlan, 1 fő pedig határozott idejű kinevezéssel áll alkalmazotti jogviszonyban az iskolával.

Végzettség szerinti megoszlás: 5 fő tanító, 8 fő tanár.

Alkalmazás szerinti megoszlás: 4 fő tanító, 7 fő tanár, 1 fő napközis nevelő.

Lakóhely szerint: 8 fő helybeli, 5 fő más településről jár munkába.

Pedagógiai asszisztens: 1 fő, helybeli, határozatlan időre kinevezve;.

Intézményünknel, mint bázisiskolánál végzi munkáját a Kistérségi Pedagógiai Szakmai és Szakszolgálat finanszírozásával:

1 fő logopédus-gyógypedagógus, 1 fő fejlesztőpedagógus, 1 fő pszichológus.

Megbízási szerződéssel végzi munkáját:

2 fő némettanár

1 fő szurdopedagógus, 1 fő pszichológus, 1 fő gyógypedagógus.

Katolikus hitoktatást végez: 1 fő hitoktató.

Valamennyien más településről bejárva látják el munkájukat.

### **Technikai dolgozók**

Határozatlan időre kinevezve 1 fő higiéniai felelős és 1 fő karbantartó.

Közmunka-program által vagy más foglalkoztatással kapcsolatos pályázati tevékenység eredményeként foglalkoztatva változó a pedellusok száma, jelenleg 5 fő.

## ***Tárgyi feltételek***

A feladatok ellátását szolgálja 3 iskolaépület tornateremmel, napközi otthonos konyha, étkezde.



A tanítási órák két különálló épületben zajlanak, egyik az alsó tagozaté, másik a felső tagozaté. A tanulók mindegyike mindkét épületben tartózkodik, a tornaterem az 1-4. évfolyam, az informatika terem pedig az 5-8. évfolyam épületében található, így szigorúan szabályozott közlekedési és használati rend mellett közlekednek a tanulók az épületek között.

Az alsó tagozatos tantermek száma 5, a felső tagozatos szaktantermek száma szintén 5.

Figyelemre méltó a 30 tanuló egyidejű differenciált foglalkoztatására alkalmas

nyelvi labor, valamint a 22 számítógéppel ellátott informatikai szaktanterem.

Az intézmény bútorzatának teljes cseréjére került sor a 2008/2009-es tanévben, külső burkolati és tornatermi felújításra 2009-ben, teljes akadálymentesítésre 2010-ben, a külső-belső nyílászárók cseréjére és az étkező épületének teljes felújítására 2011-ben, folyamatos tehát a megújulás, köszönhetően a fenntartók aktív pályázatírói tevékenységének.

Az intézmény eszközbeli felszereltsége megfelelőnek, személyes véleményem szerint kiemelkedőnek mondható. A már említett nyelvi labor, a minden igényt kielégítő informatikai szaktanterem mellett 2-2 teremben (alsó-felső tagozat) került használatba digitális tábla. A pedagógusok mindennapi munkáját segítő egyéb eszközök (nyomtató, fénymásoló stb.) száma és minősége is megfelelő. A szaktárgyi szertárak a lehetőségekhez képest folyamatosan fejlesztés alatt állnak, ugyanígy a sportszerek is.

## ***Gondolatok a Pedagógiai Programunkból***

Olyan iskolát szeretnénk, ahol tanuló, szülő, pedagógus egyaránt jól érzi magát, Pedagógiai Programunkkal ehhez kívánunk hozzájárulni. Szeretnénk, ha iskolánkból praktikus tudással rendelkező, boldog gyermekek lépnének ki. Erőfeszítést igénylő, de teljesíthető követelményeket támasztunk a tanulók elé, figyelembe véve, hogy legyen idejük a pihenésre, az értelmes és érdekes szabadidős elfoglaltságokra. A legfontosabb értékeknek tartjuk a tudást, a családi, szeretetteljes légkört, az egymás iránti tiszteletet, empátiát, humánusot a másság elfogadását, a munka tiszteletét, a hagyományőrzést és teremtést.

Vegyük sorra, mit nyújt az intézmény tanulóinak és szüleik számára!

### *Személyes kapcsolattartás a szülővel:*

A családi légkör, a jó, segítő és együttműködő szülői háttérnek köszönhetően a tanulók napi problémáinak (akár iskolai, akár családi vagy egyéb jellegű) meghallgatása, kezelése; gyakori családlátogatások, fogadóórák, nyílt órák segítik a diákok szocializációját

### *A bejáró tanulóknak:*

A térség több településéről bejáró tanulók számára biztosított: jó közlekedés, iskolabusz felügyelettel, a tanítási órák és egyéb foglalkozások után pedagógus felügyelet az iskolabusz

indulásáig, mialatt számtalan társas és más kreatív játék segíti a gyermekek hasznos időtöltését.

Az oktató-nevelő munka területén:

- módszertani változatosság a tanítási órákon, az egyéni képességek legnagyobb fokú figyelembe vételével
- csoportbontás az idegennyelvi órákon
- kiemelkedők az informatika szaktantermünk által nyújtott lehetőségek, ahol biztosítani tudjuk az informatikai képzésen túl az önálló tanulást, az anyaggyűjtést, a szemléltetést, a kutatómunkát, a differenciálást, az egyénre szabott fejlesztőprogramok által az egyéni fejlődési tempó biztosítását pályázatfigyelést, a tanulmányi versenyekkel és a pályaválasztással kapcsolatos friss információk elérését, egykori tanítványok, középiskolások munkájának segítségét
- digitális táblák és interaktív tananyagok használata alsó és felső tagozaton is
- cigány népismereti oktatás magyar nyelven, tantárgyi integrációval
- a 2002/ 2003-as tanévtől bekapcsolódás az integrációs és képesség-kibontakoztató felkészítésbe, rövid megszakítással azóta is folyamatos, aktív részvétel
- részvétel a Pedellus-programban; a pedagógiai asszisztens bevonása az egyéni fejlesztésbe
- részvétel az Útravaló, majd Útravaló-Macika Ösztöndíjprogram Út a középiskolába alprogramjában: pedagógusaink mentorként segítik a hátrányos helyzetű tehetséges diákok tanulmányi munkáját
- délutáni felzárkóztató és tehetséggondozó foglalkozásainkon a kis létszámú tanulócsoportok ideális lehetőséget nyújtanak a koncentráltabb munkára;
- napközi otthonos ellátás az 1-4. évfolyamon
- rendszeres bemutatóórák helyi és kistérségi szinten; cigány népismereti bemutató óra pedig országos szinten; e-tanulási programmal kapcsolatos országos bemutatóóra a Partners Hungary és a Partners for Democratic Change támogatásával a Roma Integrációs Program keretében
- rendszeres pályázatkészítés egyrészt a diákok bevonásával (az előző években sikeresen szerepeltünk a MOL, az Unicef, a Nestlé Nutrikid és az Európai Unió pályázatain), másrészt fenntartói és intézményi szinten
- kiemelten fontos terület a környezettudatos nevelés; (Borsodbóta megkapta az Egészségbarát település címet)
- rendszeres és eredményes részvétel térségi, megyei és országos tanulmányi versenyeken
- részvétel tanoda-programban
- rendszeres részvétel pedagógus-továbbképzéseken, minden évben szervezünk helyben tartott képzést, több alkalommal, az óvodapedagógusokkal közösen
- a pályaválasztás segítése: szervezett részvétel városi és megyei pályaválasztási börzéken, nyílt napokon, plusz szülői értekezletek, fogadóórák; örömteli eredmények: a szülők iskolai végzettségéhez képest szép felvételi eredmények:
- végzőseink 70-75%- a érettségit adó középiskolában tanul tovább

A szabadidő hasznos eltöltése:

- cél: a tanulók ismerjenek meg minél több lehetőséget életvitelük megfelelő alakítására
- szakkörök (tantárgyi jellegűek, egészségtan, tánc, ének, sport, újságíró)
- osztálykirándulások és iskolai szintű kirándulások szűkebb és tágabb hazánkban, külföldön is
- színházlátogatás, bérletes előadások az egri Gárdonyi Géza Színházban, alkalmankénti alkalmankénti Miskolcon, Ózdon, Budapesten

- hétfvégenként térítésmentesen használhatják a tanulók a tornatermet (labdarúgás, asztalitenisz, tánc, felnőtt felügyelet biztosításával)
- közös kulturális és sportprogramok partnereinkkel (pl. az óvodások és az 1. osztályosaink közös mikulásozása, bábelőadások)

## **Hagyományaink**

Mint minden közoktatási intézményben, úgy nálunk is beépültek az országos megemlékezések és ünnepek, ezeken kívül az alábbi helyi hagyományokat teremtettük és őrizzük:

- 11 saját iskolai *honlap* (cél: az információáramlás segítése)
- 12 saját *iskolaiújság* kéthavonkénti megjelenéssel, mely harmadik éve működik Suli-morzsák címmel, a kommunikációs szakkör diákjainak szerkesztésében (cél: mint a honlaponál, ill. a tanulók kommunikációs képességeinek fejlesztése, kapcsolattartás erősítése – külső partnereink tiszteletpéldányt kapnak)
- 13 a helyi óvodásokkal közös *betlehemezés* a helyi katolikus templomban (cél: hagyományörzés és kapcsolattartás, közösségfejlesztés)
- 14 külön *karácsonyi műsor* a napközis gyermekek szüleinek, a szülők bevonása a műsorba (cél: az iskola és a szülők kapcsolatának erősítése)
- 15 projektnap- *kézművesnap*, karácsonyi készülődés; (a téli szünet előtti utolsó tanítási nap)
- 16 *óriás adventi koszorú* készítése az iskola udvarán és gyertyagyújtás, éneklés az adventi időszakban (cél: közösségi érzés, összetartozás érzésének erősítése)
- 17 *fűzetzsépségsverseny* az alsó tagozatban (zsüri: a magyar szakos nevelők, cél az igényességre nevelés)
- 18 *teremszépségsverseny* évente, a tavaszi szünet előtti héten; zsüri: a fenntartók képviselői (rendszerint a polgármesterek), a helyi kisebbségi vezető, a civil szervezetek vezetői (cél: az igényes környezetre nevelés, közösségi érzés fejlesztése)
- 19 részvétel *önkéntes munkában*, rendszerint a Közöd-naphoz kapcsolódóan, a Föld napján; az iskola környezetének és a településünk parkos részeinek rendezése, takarítása (cél: környezettudatosságra nevelés, felelősségérzet kialakítása)
- 20 *farsang* nagyszámú külső partner bevonásával; DÖK-program
- 21 *sportnap* évente május utolsó péntekén; projektnap; résztvevők a helyi óvodások és a szülők is; tréfas sportszámokkal, szabad játékkal (cél: a mozgás örömeinek felfedeztetése, közösségi érzés fejlesztése, kapcsolattartás)
- 22 *tanulmányi kirándulások* évfolyamonként 8szülők, tanulók és pedagógusok közös döntése alapján) és hagyománnyá vált egy-egy hosszabb, közös, országjáró kirándulás is

### Kapcsolattartás:

Az intézmény fontos feladatának tekinti a más intézményekkel és szervezetekkel való kapcsolattartást. Kölcsönösen jó viszonyt ápol

- a fenntartó önkormányzatokkal
- a Roma Nemzetiségi Önkormányzattal
- a társulás tagjainak napközi otthonos óvodáival
- a helyi civil szervezetekkel (Borsodbótaért Közalapítvány, Önkéntes Tűzoltó és Településszépítő Egyesület, az Órhegy Egyesület, az ózdi kistérségi Kamaszparlament, az Uppony Jövőjéért Egyesület)
- a városi és megyei pedagógiai szakszolgálatokkal,
- a gyermekjóléti szolgálat térségi csoportjával
- bázisiskolája vagyunk az Apáczai Kiadónak

- az Ózdi Városi Könyvtárral és az Ózdi Olvasó Egyesülettel (író-olvasó találkozók, könyvbemutatók, hangversenyek, pályázatok, műveltségi vetélkedők)
- az Ózdi Rendőrkapitánysággal (bűn- és baleset-megelőzési programok, drogprevenció, közlekedési programok, pályázatok)
- a térség általános iskoláival (rendszeres részvétel a Kelló Mozgásfesztiválon, a hangonyi Danyi Tamás ki mit tudon, a bánrévei Tompa- napokon)

Aktív a részvételünk a község életében, kulturális rendezvényeken, falunapokon, ezáltal is erősítve a közösségformálás céljait.

Egyéb sajátosságok:

- Az Ózdi Kistérségi Egységes Pedagógiai Szakszolgálat szolgáltatási decentrumaként kapcsolódás a Szakszolgálat tevékenységéhez helyben is:
  - logopédiai ellátás (szűrés, szakvélemény készítése, terápia)
  - iskolapszichológusi ellátás (szűrés, szakvélemény készítése, terápia, mérési feladatok)
  - gyógypedagógusi ellátás (terápia)
  - fejlesztőpedagógusi ellátás (szűrés, szakvélemény készítése, terápia)
  - megbízási szerződés alapján segítő szakmai tevékenység az SNI és Btm-es tanulók ellátásában a társulási szerződésben foglalt óraszámokon felül (szakemberek biztosítása)
  - Folyamatosan megújuló, önmagát képező tantestület. Az elmúlt esztendőknél során
- számtalan továbbképzésen, szakmai napon, konferencián vettünk részt.
- Nemzetközi, ill. uniós kapcsolatok építése (pl. a közelmúltban tapasztalatcserét szolgáló konferenciának adtunk helyet több európai ország pedagógusának részvételével, pedagógusaink holland tanulmányútja, angol- magyar cserediák üdültetés, ausztriai tanulmányi kirándulás, brüsszeli tanulmányút).



*A régi iskolaépület*

## ***A közvetlen partnerek bemutatása***

### *A szociokulturális környezet és a szülők*

Intézményünk a 2008/2009-es tanévtől kezdve hármás fenntartói társulásban működik, egyetlen telephellyel, ahová a fenntartói társulásból járó tanulókat iskolabusz szállítja a társulás kezdete óta.

A társulásban levő települések mindegyike az ország leghátrányosabb településeinek (LHH) listáján található, elsősorban a rendszerváltozás utáni ipar-átalakítási folyamatok szenvedő alanyaiként megélve a sorozatos bányabezárásokat és az Ózdi Kohászati Üzemek összeomlását, a szociális háttér tehát első megközelítésben hasonló. A települések lakosságának létszámát és összetételét tekintve azonban már színesebb a kép.

A legkisebb településen soha nem élt 600-nál több ember, meglehetősen zárt, de összetartó közösséget alkotnak és már jó ideje nyitottakká váltak új megélhetési lehetőségek, nevezetesen a falusi turizmus megvalósítására. Kisebbségi származású család a településen nem él. Az alacsony gyermeklétszám náluk megszokott, a tanköteles gyermekek óvodába és általános iskolába is már az 1960-as évektől a szomszéd településre járnak, mely intézményeket kettős fenntartói társulásban működtették 2008-ig. A szülők iskolázottsági foka átlagosnak mondható. A tanulók többsége rendezett családi háttérrel rendelkezik, hagyomány-és közösségtisztelők.

A 2008-ban csatlakozott település a Kádár-rendszerben élte fénykorát, tökéletesen megfelelvén a kor erőltetett iparosítási törekvéseinek, hiszen a község alatt értékes barnaköszénbánya húzódtott. Ez nem csak a környező falvak lakosságának biztosított megingathatatlan munkát és jövőt, de igen sokan települtek ide az ország számos részéből. Az 1980-as évek közepétől azonban itt is bekövetkezett az, ami az ÓKÜ-ben. Az aknákat fokozatosan felszámolták, majd a 90-es évek végén megszűnt a bányászat, kilátástalanná téve ezzel családok százainak jövőképét. A máshonnan idetelepültek gyökértelenségét fokozta a biztosnak hitt munka elvesztése. A kilátástalanság sokakat igen mélyre taszított, megugrott a válások száma, sokan szenvedélybetegekké váltak. Számos családfő az ország más részein próbált szerencsét, ami szintén nem volt pozitív hatással a családok életére. A fiatalok közül természetesen sokan elköltöztek, aminek egyenes következménye volt a gyermeklétszám csökkenése, majd az iskola működésképtelenné válása fenntartási költségek miatt. A kisebbségi családok száma elenyésző, két-három család. A tanulók nagy arányát neveli egyedül valamelyik szülő, sok a szenvedélybeteg szülő vagy szülőpár, a gyermekek magatartásán gyakran érződik, hogy olyan generáció utódai, akik a legnehezebb korszakban, a legnagyobb bizonytalanságok idején vállaltak gyermeket, sokszor kiútkeresésként is, aztán meglehetősen szabad szellemben nevelve őket. A szülők iskolázottsági foka hanyatló tendenciát mutat.

Az iskola telephelyének otthont adó település jó, központi fekvésének köszönhetően mindig is több lábón állt, de az iparvidék összeomlása itt is hasonló következményekkel járt, mint a fent említett esetben. A három település közül lélekszámban ez a legnagyobb (jelenleg 940 fő lakja), infrastruktúrája községi viszonylatban átlagon felülinek mondható, köszönhetően elsősorban az innovatív, az EU-csatlakozás minden előnyét maximálisan kihasználó önkormányzati vezetésnek. Számos család él közmunkákból, de jellemző az ingázás és a távolsági vagy akár külföldi munkavállalás is. A településen évtizedek óta élnek kisebbségi családok (jelenleg kb. 30 %-os arányban), akik mostanra két csoportra bonthatók. A tősgyökeresek maximálisan illeszkednek a település más lakosaihoz, konfliktus soha nem volt jellemző kisebbség és nem kisebbség között, igyekvő, szorgalmas család a nagy többségük. Az utóbbi 5-6 évben más településekről betelepültekről ugyanez sajnos nem mondható el, Sajátos életvitel és gondolkodásmód jellemzi őket, nincs meg bennük az a közösség iránti tisztelet, ami a helybeliek részéről természetes és kölcsönös. A szülők iskolázottsági foka évről évre romlik, egyre kisebb a legalább érettségizett

szülők aránya, a felsőfokú végzettségűek aránya elenyésző.

Miért is foglalkoztam ilyen terjedelemben a lakosság összetételével? Azért, mert ezek az emberek számunkra, az iskola számára partnerek, elvárásaikat tisztán kell látnunk és össze kell hangolnunk a fenntartói és a szakmai elvárásokkal. A hármas társulás első két éve az összeszokás jegyében telt és sem a fenntartók, sem a szülők irányából nem történtek negatív visszajelzések. (Megoldandó problémák igen, de ezekre valamennyi esetben megtaláltuk a közös megoldást.)

#### *A tanulók*

Az alábbi táblázat a tanulókra vonatkozó statisztikai jellegű adatokat tartalmazza:

#### A tanulói létszámok és egyéb mutatók alakulása az előző öt tanév statisztikai adatai alapján

Tanév	Tanulói létszám	Bejárók tanulók aránya %	Halmozottan hátrányos helyzetű tanulók aránya %	Hátrányos helyzetű tanulók aránya %	Összes hátrányos helyzetű tanulók aránya %	SNI tanulók aránya %	Btm-es tanulók aránya %
2007/2008. tanév	139	30	41	27	68	3	15
2008/2009. tanév	150	33	43	26	69	3,3	3,3
2009/2010. tanév	165	42	40	31,5	71	3,6	8,5
2010/2011. tanév	155	43	44	36	80	4,5	8,4
2011/2012. tanév	136	37	47	46	93	3	9,5

*Borsodbótai Körzeti Általános Iskola irattári és statisztikai adatai alapján*

#### Mit takarnak a számok?

Sajnos az elmúlt évek tendenciái egyre inkább a családi háttérrel kapcsolatos mutatók romlása felé hajlanak.

Jól látható, hogy az előregedő települések alacsony születésszáma miatt még a fenntartói társulás bővítése sem hozott megnyugtató megoldást. A halmozottan hátrányos helyzetű tanulók aránya viszonylag állandó, de a hátrányos helyzetűeké folyamatos növekedést mutat, jelen tanévben kiugróan magas, ami mindenképpen a tanulásszervezés és a tanítási, tanulási módszerek átgondolását teszi szükségessé, ha eddigi mutatóinkat tartani akarjuk.

A sajátos nevelési igényű és a beilleszkedési, tanulási vagy magatartászavarral küzdő tanulók



aránya is viszonylag állandó, ha az évfolyamonkénti megoszlást tekintenénk a Btm-es gyermekek száma évfolyamonként 2-3, de a felsőbb évfolyamokon már kevesebb, ami nem a véletlen műve, hanem a hosszas és hatékony fejlesztés eredményének is betudható.

Továbbtanulási mutatók az elmúlt 5 tanév tükrében:

Tanév	Osztálylétszám	Gimnáziumban tanult tovább fő (%)	Szakközépiskolában tanult tovább fő (%)	Szakiskolában tanult tovább fő (%)
2006/07	11	0 (-)	54,5 (6)	45,5 (5)
2007/08	21	48 (10)	38 (8)	14 (3)
2008/09	20	20 (4)	65 (13)	15 (3)
2009/10	19	16 (3)	42 (8)	42 (8)
2010/2011.	24	4 (1)	67 (16)	29 (7)

*A Borsodbótai Körzeti Általános Iskola statisztikai adatai alapján*

A jelen tanév mutatói még nem állnak rendelkezésre, de a tanulóknak hasonló aránya jelentkezőt érettségit adó középfokú oktatási intézménybe, mint az előző évek átlaga.

**Érettségit adó középfokú oktatási intézményben továbbtanulók száma és aránya**

Tanév	Érettségit adó középfokú intézményben továbbtanulók % (fő)
2006/2007.	54,5 (6)
2007/2008.	86 (18)
2008/2009.	85 (17)
2009/2010.	58 (11)
2010/2011.	71 (17)
<b>Intézményi átlag az elmúlt 5 év tükrében</b>	<b>71 % (14 fő/év)</b>

*A Borsodbótai Körzeti Általános Iskola fenntartóknak készített tanév végi beszámolóiból*

Elmondható tehát, hogy tanulóink több mint kétharmada tanul tovább érettségit adó intézményben a családi háttér nehézségei és az általános szociális helyzetük ellenére is (Tanulmányaikat többnyire be is fejezik, de ez már egy másik kutatási téma lehetne.)

Az a véleményem, hogy ezek a mutatók minősítik az intézményünkben folyó oktató munkát is.

## ***Az intézmény pedagógusai***

A legfontosabb mutatókat az előző fejezet tartalmazza. Ezeket az adatokat érdemesnek tartom kiegészíteni annyival, hogy a tantestület fele több diplomával rendelkezik, így nagyarányú az alsó és felső tagozat közötti áttanítás. További fontos tény, hogy 3 évvel ezelőtt jelentős generációs váltás történt, ezért jelenleg a korábnál jóval magasabb a pályakezdő, 2-3 éve tanító pedagógusok aránya, ami a közösség- és szervezetfejlesztés területén folyamatos fejlesztéseket követel meg és az oktató-nevelő munka színvonalának megtartása, valamint hagyományaink megtartása és bővítése is fokozott figyelmet igényel az iskolavezetés részéről.

## **Módszertani szempontok, igényfelmérés bemutatása**

### ***A felmérés***

<b>1. Életkor</b>	<b>6-14 év</b>	<b>15-18 év</b>	<b>18 év fölött</b>	<b>Összesen</b>
Borsodbótai Körzeti Általános Iskola	243	138	22	403

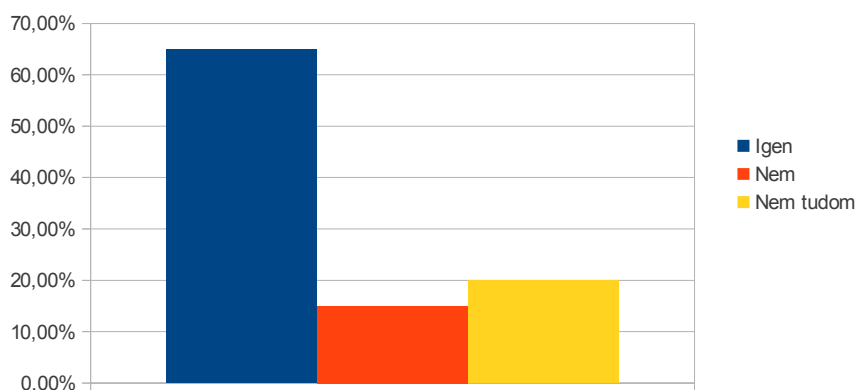
A projekt előkészítése során kérdőíves felmérést végeztünk a célcsoport körében. Összesen 403 kérdőívet értékeltünk ki, melyeket a Borsodbótai Körzeti Általános Iskola tanulói töltöttek ki.

A kérdőív kérdéseit – az előzetes megbeszélések alapján – úgy válogattok ki, hogy következtetni tudjunk a projekt célcsoport által elfogadott tartalmára.

### ***A felmérés eredményei***

A felmérés eredményeit kiértékelve és összesítve adjuk közre. Az egyes kérdések kidolgozásánál figyelembe vettük a célcsoport képességeit és képzettségét.

Részt vennél valamilyen iskolán kívüli programon?



### ***Általános érdeklődés***

A kérdésre adott válaszokból kitűnik, hogy a válaszadók többsége, 65 – 70%-a részt kíván venni iskolán kívüli programokon. A kérdést itt általános formában tettük fel, nem határoztuk meg közelebbről a foglalkozások tematikáját és tartalmát.

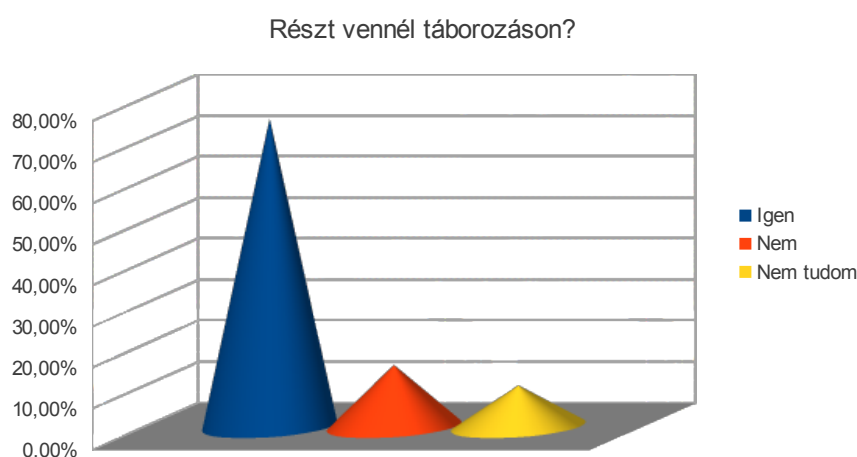
## Az egyes részterületek iránti érdeklődés

	1- legkevésbé é érdekel	2- kevésbé érdekel	3-érdekel	4- jobban érdekel	5- legjobban érdekel
Építészet	37,22%	23,08%	18,86%	9,93%	10,92%
Kézművesség	20,84%	24,32%	23,82%	15,14%	15,88%
Képzőművészet	24,07%	23,82%	29,78%	12,90%	9,43%
Elektronikus sajtó	15,14%	19,35%	24,07%	21,59%	19,85%
Fotográfia	9,18%	10,42%	19,60%	24,81%	35,98%
Előadóművészet	15,63%	13,90%	15,14%	17,12%	38,21%

A kérdéseket a pályázati kiírás alapján állítottuk össze, hogy a választható területek megegyezzenek az ott leírtakkal.

Amint az összesítő táblázatban is látható, az építészet a legelutasítottabb és az előadóművészet a legkedveltebb a

lehetséges részterületek között. Komoly támogatottságot élvez az elektronikus sajtó és a fotográfia. Mindezek figyelembevételével alakítottuk ki a program cselekvési tervét és módszertanát. Az egyes programelemek meghatározásánál figyelembe vettük – a felmérés eredményein túl – a Közösségi Házban már működő, hagyományokkal rendelkező, foglalkozásokat is.



Az ábrán látható, hogy az egyes foglalkozásokhoz tartozó táborok iránt is igen nagy érdeklődés mutatkozik.

**További táblázatok és grafikonok a Függelékben.**

## A projekt indokoltsága

A projekt beavatkozási területe az ország egyik leghátrányosabb helyzetű térségében, az Ózdi kistérségben található. A hátrányos helyzet rövid és középtávon nem látszik enyhülni, nincs kilátás olyan beruházásokra, ipari, mezőgazdasági szerkezetváltásra, mely alkalmas lenne a súlyos munkanélküliség kezelésére. Ebben a helyzetben a kreatív ipar lehetőséget biztosíthat a foglalkoztatottság növelésére, javítására. Az elektronika korában a földrajzi elhelyezkedés fontossága csökken ezen iparágak tekintetben.



A kreatív ipar jellegzetességéből fakad, hogy a résztvevők szempontjából a legfontosabb a tehetség és az egyéb tulajdonságok másodlagosak. A mindennapi tapasztalat, de felmérések is bizonyítják, hogy az ilyenfajta tehetség egyaránt jelen van a hátrányos helyzetű és a nem hátrányos helyzetű fiatalok között, így nagyszerű kitörési pontot jelenthet mindannyiuk számára.

Olyan lehetőséget biztosít, ahol, az iskolai kudarcélményekkel terhelt, hátrányos helyzetű tanulók azonos eséllyel indulhatnak szerencsésebb társaikkal. Ez, túl egyéb hasznokon, az iskolai eredményekben is megmutatkozik, amint azt sok vizsgálat bizonyította.

Amint említettük, a városban olyan helyzet alakult ki, amely az amúgy is meglévő elkülönülést a cigány és nem cigány gyerekek között fokozta. Fontosnak tartjuk a helyzet javítását, az elkülönülés csökkentését. Szerencsésnek gondoljuk, hogy ezt nem adminisztratív eszközökkel, kényszerrel érjük el, hanem önkéntes és szórakoztató, kreatív programokkal.

Amint a felmérés adataiból, valamint az általános helyzetkép felvázolásából is kitűnik, projektünk végrehajtása mindenképpen indokoltnak tűnik.

Indokoltnak tűnik, mert:

1. A szükségletfelmérés azt igazolta, hogy a célcsoport körében határozott igény mutatkozik a programban való részvételre és ugyan ezt a helyeslést tapasztaltuk a szülőkkel és a pedagógusokkal való egyeztetések során is.

2. A térségi hátrányok ledolgozásának alkalmas eszköze lehet a kreatív ipar fellendítése, ez a foglalkoztatottságra is pozitív hatással lehet. Hozzájárulhat a hátránnyal induló fiatalok lehetőségeihez, növelheti önbizalmukat.

3. Csökkentheti a kialakult elkülönülést a cigány és nem cigány fiatalok között, olyan lehetőséget teremtve az egyébként hátránnyal induló tanulók számára, hogy egyenlőként vehessenek részt a közös munkában.

## **A kompetenciamérés módszertana**

1. Feladatlapok készítése szakértők bevonásával
2. A feladatlapok kitöltése a célcsoporttal és kontrollcsoportokkal az induló állapot felmérése
3. Értékelés és egyéni fejlesztési tervek kidolgozása
4. Második kompetencia mérés és záróértékelés

## Függelék

### *A pályázó Borsodbótai ÖTTE egyesület korábbi projektjei*

Projekt megnevezése	A megvalósítás időpontja	A projekt összes költsége (Ft)	Támogatott projekt esetén program neve	Támogatott projekt esetén pályázati azonosító szám
<i>Mentorképzési programok az Ózdi kistérség Szociális szakemberei részére</i>	2008.03.31.	17.834.850 Ft	Társadalmi befogadás elősegítés a szociális területen dolgozó szakemberek képzésében	HEFOP-2.2.1-06/1-2006-11-0013/4.0
<i>Borsodbótai ÖTTE Egyesület humán-erőforrás fejlesztése</i>	2008.04.30	6.400.000 Ft	Non-profit szervezetek humán erőforrás fejlesztésének támogatása	OFA/NHR-5241/0034
<i>Első lépés az Integráció felé - Lépésről lépésre az Ózdi kistérségben</i>	2010.12.31.	67.600.800 Ft	„Első lépés” - alacsony foglalkoztatási eséllyel rendelkezők képessé tevő és önálló életvitelt elősegítő programja	TÁMOP-5.3.1-08/2-2009-0093
<i>Borsodbóta és Sáta községi hátrányos helyzetű nők munkaerőpiacra való visszatérésének segítése személyre szabott több szintű szakképzésük és foglalkoztatásuk megvalósításával</i>	2005.05.01-2007.01.31.	30.600.000 Ft	Nők munkaerőpiacra való visszatérésének ösztönzése	HEFOP-1.3.1-P-2004-07-0034/2.0
<i>Komplex munkaerőpiaci szolgáltatás biztosítása halmozottan hátrányos helyzetű személyek részére Borsodbóta és Sáta községekben</i>	2005.06.30.	300.000 Euro	Küzdelem a munka világában történő kirekesztődés ellen	Phare HU0201-04-01-0020

## *A borsodbótai általános iskolát fenntartó Községi Önkormányzat projektjei*

<b>Projekt megnevezése</b>	<b>A megvalósítás időpontja</b>	<b>A projekt összes költsége (Ft)</b>	<b>Támogatott projekt esetén program neve</b>	<b>Támogatott projekt esetén pályázati azonosító szám</b>
<i>Borsodbóta település 2007. évi egészség terve</i>	2007. I.-2007. XII.	1.455.000.-	Az Egészséges Településekért Alapítvány egészség programja	TEP/06/I/00180/0 TEP/06/I/0018/K
<i>Borsodbótai 4 tantermes általános iskola alap megerősítése, belső és külső felújítása</i>	2007.IV.-2007. XII.	25.427.000.-	A leghátrányosabb helyzetű kistérségek felzárkóztatása	0501062/07LEKI
<i>Borsodbótai Körzeti Általános Iskola nyelvi labor kialakítása és bútorzat cseréje</i>	2008.IX.-2008.X.	9.500.000.-	A leghátrányosabb helyzetű kistérségek felzárkóztatása	5022008003901
<i>Borsodbóta Községi Internet-hozzáférési pont fejlesztése</i>	2009. VI.-2009.IX.	1.000.000.-	Közösségi internet-hozzáférési pontok (KIHOP) támogatása	351-KIHOP/2008
<i>Borsodbótai Napköziotthonos Óvoda felújítása</i>	2009.V.-2009.X	21.172.000.-	Bölcsődék és közoktatási Intézmények infrastrukturális fejlesztése az LHH kistérségben.	Önkormányzati Minisztériumi támogatás
<i>Borsodbóta Körzeti Általános Iskola komplex akadálymentesítése</i>	2010.I.-2010.XII.	32.704.041.-	Egyenlő esélyű hozzáférés a közszolgáltatásokhoz (akadálymentesítés)	ÉMOP-4.2.2-09-2009-0100
<i>Borsodbóta Községi Polgármesteri Hivatal felújítása</i>	2010.XI.-2010.XII.	21.958.000.-	Kisléptékű településfejlesztés, vidékfejlesztési program kiegészítésére	ÉMOP-3.1.3/B-09-2010-0027
<i>Borsodbóta régi iskolaépület felújítása</i>	2011. VI.-2011.VIII	14.495.916.-	Az Önkormányzati feladatellátást szolgáló fejlesztésekhez kapcsolódó központosított előirányzatból származó támogatás igénybevétele	BMÖGF/90-117/2012
<i>A Borsodbótai Általános Iskola fejlesztése</i>	2011. I.-2011.IX.	5.066.920.-	A pedagógiai, módszertani reformot támogató informatikai infrastruktúra fejlesztése.	TIOP-1.1.1.-07/1-2008-0932

**Gulyás János**  
**projektmenedzser**  
**szakmai önéletrajza**

**Személyi adatok**

Vezetéknév / Utónév(ek)	<b>Gulyás János</b>
Cím(ek)	Házaszám, 23. utca, Kossuth irányítószám, 3658. község, Borsodbóta ország Magyarország
Telefonszám(ok)	06-48/538-000 Mobil: 06-30/9068740
Fax(ok)	06-48/538-001
E-mail(ek)	K0586@koznet.hu
Állampolgárság	magyar
Születési dátum	20.04.1956.
Neme	férfi

**Betölteni kívánt munkakör / foglalkozási terület** **Projekt menedzser**

**Szakmai tapasztalat**

Időtartam	<b>1986.05.01-</b>
Foglalkozás / beosztás	Tanácselnök, polgármester
Főbb tevékenységek és feladatkörök	Önkormányzati igazgatás, oktatási – művelődési- egészségügyi – és szociális ellátás, infrastruktúra fejlesztés, közrend, közbiztonság védelme, képviselőtestületi munka irányítása, hazai és Európai Unió pályázatok készítése és lebonyolítása
A munkáltató neve és címe	Borsodbóta Község Önkormányzata 3658. Borsodbóta, Széchenyi út 42.
Tevékenység típusa, ágazat	Önkormányzati igazgatás
Időtartam	<b>1992.10.16. – 1996.04.30.</b>
Foglalkozás / beosztás	Tervezőmérnök
Főbb tevékenységek és feladatkörök	Kohászati berendezések terveinek elkészítése, beruházási programok tervezése és lebonyolítása, képzésben való részvétel
A munkáltató neve és címe	Ózdi Kohászati Üzemek Tervező Iroda
Tevékenység típusa, ágazat	Ipari tervezés, fejlesztés
Időtartam	<b>1979.08.01. – 1992.10.16.</b>
Foglalkozás / beosztás	Fejlesztőmérnök
Főbb tevékenységek és feladatkörök	Tégla és cserépipari berendezések tervezése, gyártásának irányítása, üzemeltetése, beruházási fejlesztési programok elkészítése, lebonyolítása
A munkáltató neve és címe	Észak-magyarországi Tégla és Cserépipari Vállalat, Mályi
Tevékenység típusa, ágazat	Ipari tervezés, fejlesztés



## Tanulmányok

Időtartam	<b>1999-2001</b>
Végzettség / képesítés	Terület és településfejlesztő menedzser
Főbb tárgyak / gyakorlati képzés	Európai Unió ismeretek, gazdaságtan, nemzetközi összehasonlító gazdaságtan, humánerőforrás fejlesztés, szociológia
Oktatást / képzést nyújtó intézmény neve és típusa	Miskolci Egyetem Gazdaságtudományi Intézet, Miskolc
Országos / nemzetközi besorolás	Felsőfokú képesítés
Időtartam	<b>1989 – 1991</b>
Végzettség / képesítés	Környezetvédelmi szakmérnök
Főbb tárgyak / gyakorlati képzés	Környezetvédelem, hulladékgazdálkodás, zajvédelem, talajvédelem, vízvédelem
Oktatást / képzést nyújtó intézmény neve és típusa	Miskolci Egyetem Kohómérnöki Kar, Miskolc
Országos / nemzetközi besorolás	Felsőfokú képesítés
Időtartam	<b>1974 – 1979</b>
Végzettség / képesítés	Okleveles gépészmérnök
Főbb tárgyak / gyakorlati képzés	Matematika, fizika, mechanika, vegyipari gépek, szilikát ipari gépek, gazdaságtan
Oktatást / képzést nyújtó intézmény neve és típusa	Nehézipari Műszaki Egyetem Gépészmérnöki Kar, Miskolc
Országos / nemzetközi besorolás	Felsőfokú képesítés
<b>Egyéni készségek és kompetenciák</b>	
Anyanyelv(ek)	<b>Magyar</b>
Társas készségek és kompetenciák	Több önkormányzati és civil szervezetben betöltött elnöki, elnökségi tagság (Ózdi Többcélú Kistérségi Önkormányzati Társulás, Bükk Hegyhát Helyi Vidékfejlesztési, Önkormányzati Társulás, Községek és Kistérségek Önkormányzati Szövetsége, Borsodbótai ÖTTE Egyesület, BAZ Megyei Tűzoltó Szövetség, stb.)
Szervezési készségek és kompetenciák	Több hazai illetve EU támogatással megvalósuló program lebonyolításának irányítása (Küzdelem a munka világából történő kirekesztődés ellen, Nők munkaerőpiacra való visszatérésének ösztönzése, Mentorképzési programok az ózdi kistérség szociális szakemberei részére, Első lépés az Integráció felé – lépésről lépésre az Ózdi kistérségben, LEADER + Kísérleti, Vidékfejlesztési Program, A 21. század iskolájának megteremtése, Pedagógus képzés az e-tanulás módszertanára, Szelessávú internethálózat kialakítása Borsodbóta és térségében, Bótai falunapok megszervezése és lebonyolítása, stb.)

Műszaki készségek és kompetenciák	Okl. gépészmérnöki diploma megszerzése és gyakorlati használata. Elsajátítása Miskolci Egyetem Gépészmérnöki Kar
Számítógép-felhasználói készségek és kompetenciák	Európai Számítógép - Használói Jogosítvány megszerzése a Neumann János Számítógéptudományi Társaság tanfolyamán
Művészi készségek és kompetenciák	Népdal és magyar nóta ismeretek megszerzése a helyi közösségben
Egyéb készségek és kompetenciák	EU pályázatírói képzés – EU referens szakmai képzése tanfolyamon tanúsítvány szerzése a Perfekt Power szervezésében, Egyenlő bánásmód és esélyegyenlőség programon tanúsítvány szerzése az ÉRÁK szervezésében
Járművezetői engedély(ek)	B típusú gépjárművezetői engedély
<b>Kiegészítő információk</b>	Fontosabb publikációk és szakdolgozatok: Borsodbóta község közérzetjavító programja Borsodbóta község egészségterve Bükk Hegyhát egészségterve Bükk Hegyhát LEADER programja Ózd térségi roma program Humán stratégia beépülése Borsodbóta fejlesztési koncepciójába Borsodbóta község válságkezelési és szerkezet átalakítási programja Lázberci Tájvédelmi Körzet környezetvédelmi programja Flexibilis füzérgörgők futási ellenállásának vizsgálata

**Szipoláné Kriston Judit**  
**szakmai vezető**  
**önéletrajza**

**Személyi adatok**

Vezetéknév / Utónév(ek)

**Szipoláné Kriston Judit**

Cím(ek)

3658 Borsodbóta, Széchenyi út 35/2.

Telefonszám(ok)

Mobil:

06-30-594-7421

Fax(ok)

-

E-mail(ek)

Kriston.judit17@freemail.hu

Állampolgárság

magyar

Születési dátum

1973.01.17.

Neme

nő

**Betölteni kívánt  
munkakör / foglalkozási  
terület**

Néptáncsoport és szakmai vezetéső

**Szakmai tapasztalat**

TÁMOP 5.3.1. Drámafoglalkozás tréningvezető 2009-2010

TÁMOP 3.3.7.09/2-2009-0006 drámafoglalkozás tréningvezető

NTP-OKA XI/1. Roma tehetségműhely személyiségfejlesztés programvezető és projektvezető 2010-2011

Időtartam

2009.08.01.-

Foglalkozás / beosztás

Tanár,igazgató

Főbb tevékenységek és feladatkörök

Általános iskolai oktatás és intézményvezetés,pályázatírás, magyartanítás, drámatanítás, történelemtanítás,táncitanítás,rendezvényszervezés

A munkáltató neve és címe

Községi Önkormányzat Borsodbóta, 3658 Borsodbóta, Széchenyi út 42.

Tevékenység típusa, ágazat

közoktatás

Időtartam

1995.02.01.-2009.07.01.

Foglalkozás / beosztás

tanár

Főbb tevékenységek és feladatkörök

Ált.iskolai felső tagozatos tanár, osztályfőnök, munkaközösség-vezető

A munkáltató neve és címe

Körzeti Ált. Iskola Borsodbóta, 3658, Rákóczi út 122.

## Tanulmányok

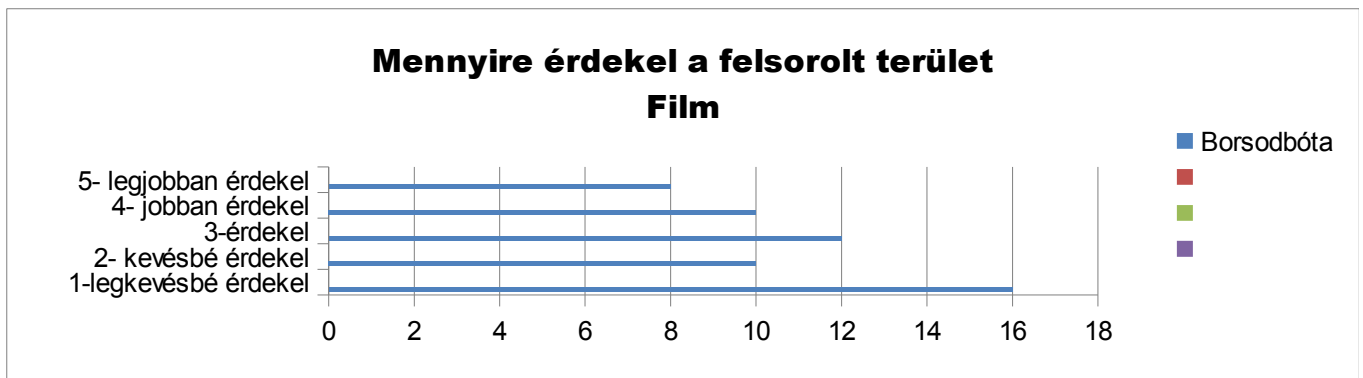
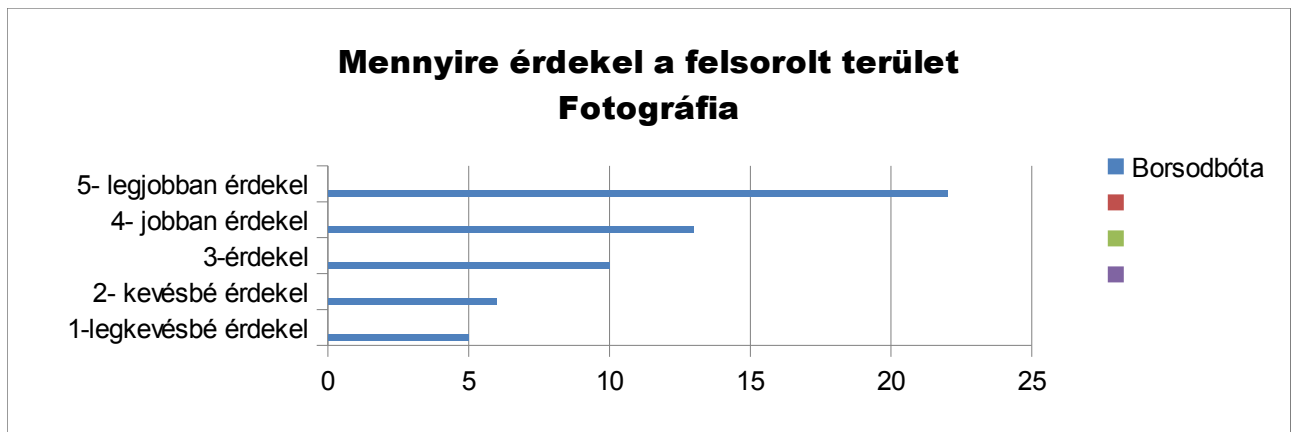
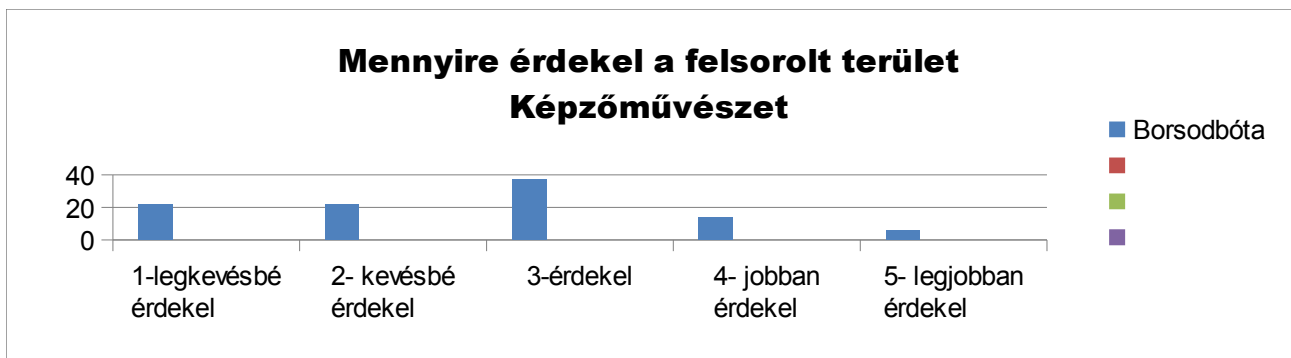
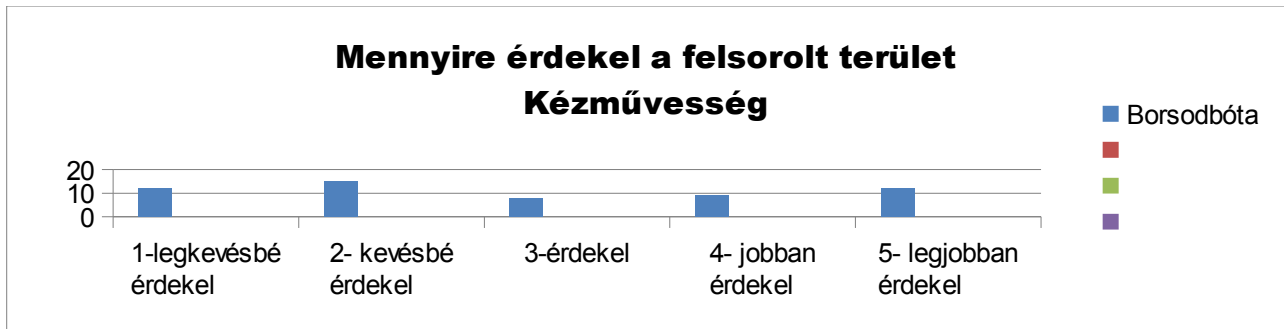
Időtartam	1998-2000
Végzettség / képesítés	Tánc- és drámapedagógus
Főbb tárgyak / gyakorlati képzés	Drámapedagógia, klasszikus és néptánc, esztétikus testképzés, bábjáték
Oktatást/képzést nyújtó intézmény neve és típusa	Eszterházy Károly Főiskola, Eger
Országos / nemzetközi besorolás	oklevél
Időtartam	1991-1995
Végzettség / képesítés	Magyar-történelem szakos tanár
Főbb tárgyak / gyakorlati képzés	Magyar és egyetemes történelem, magyar és egyetemes irodalomtörténet, leíró magyar nyelv, néprajz
Oktatást/képzést nyújtó intézmény neve és típusa	Eszterházy Károly Tanárképző Főiskola
Országos / nemzetközi besorolás	oklevél
Időtartam	1987-1991
Végzettség / képesítés	Gimnáziumi érettségi
Főbb tárgyak / gyakorlati képzés	Német speciálkollégiumi képzés; érettségi: magyar nyelv és irodalom, történelem, matematika, német nyelv, orosz nyelv
Oktatást/képzést nyújtó intézmény neve és típusa	József Attila Gimnázium, Ózd
Országos / nemzetközi besorolás	
Anyanyelv(ek)	<b>magyar</b>
Egyéb nyelv(ek)	
Önértékelés	
<i>Európai szint (*)</i>	
<b>Német nyelv</b>	
<b>Orosz nyelv</b>	
Társas készségek és kompetenciák	Másokkal szembeni tolerancia, nagyfokú empátiás készség, jó kommunikációs képességek, tapasztalat hátrányos helyzetű gyermekekkel való tevékenységekben, lojalitás

Szövegértés		Beszéd		Írás
Hallás utáni értés	Olvasás	Társalgás	Folyamatos beszéd	
középszint	középszint	alapszint	alapszint	középszint
alapszint	alapszint	alapszint		alapszint

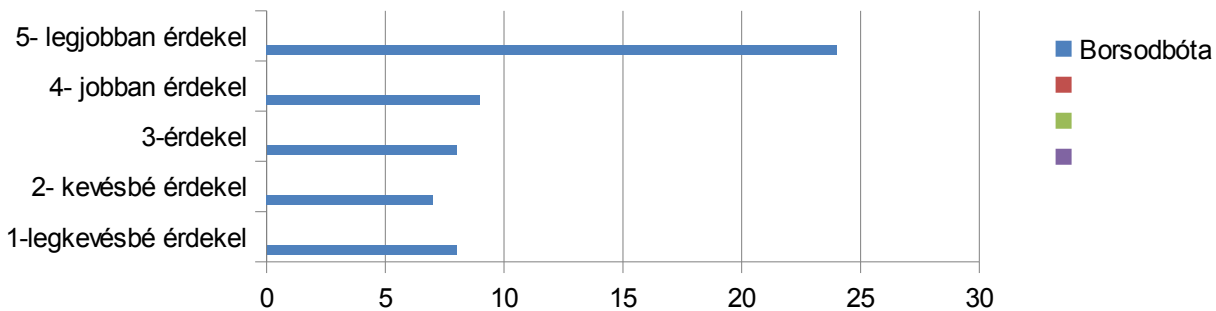
(\*) Közös Európai Referenciakeret (KER) szintjei

Szervezési készségek és kompetenciák	Borsodbóta község kulturális programjainak szervezése; tanulmányi és egyéb versenyek szervezése; Ózdi Gyöngyvirág Néptáncgyesület vezetőségi tagja
Műszaki készségek és kompetenciák	Háztartási gépek használata
Számítógép-felhasználói készségek és kompetenciák	ECDL-bizonyítvány
Művészi készségek és kompetenciák	Bábkészítés, kézműves mesterségek, táncpedagógiai ismeretek
Egyéb készségek és kompetenciák	Tanfolyamok, továbbképzések: mérés –értékelés a kistérségben; a kooperatív tanulás módszertana; az IKT a tanulás-tanítás folyamatában; a tehetségek felismerése és gondozása; digitális taneszközök használata
Járművezetői engedély(ek)	B típusú gépjárművezetői engedély
<b>Kiegészítő információk</b>	Jelenleg a Miskolci Egyetem Bölcsészettudományi Karának végzőse közoktatási vezetőképzés és szakvizsga szakon;  Nagyfokú jártasság oktatással kapcsolatos pályázatírói tevékenységben  Fontosabb publikációk és szakdolgozatok: Borsodbóta földrajzi nevei Az ünnepek szerepe életünkben

**Kimutatások és grafikonok a projekthez készült felmérés alapján**



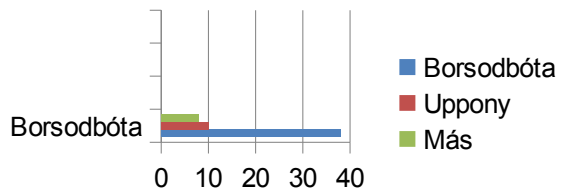
### Mennyire érdekel a felsorolt terület Előadóművészet



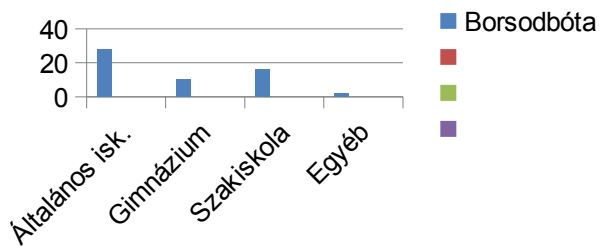
### valamilyen, a fent megjelölt területekkel foglalkozó



### Életkor



### Iskola



## Cselekvési terv

### Összesítő

		résztevők	alkalmak	órák	produktum	
A	Vissza a természethez! - régi díszítőeszközök, játékok, kismesterségek	14	47	130	14	tárgy
B	Rongyosbatyuból hercegnő - textiltélék feldolgozása, felhasználása	14	47	130	14	tárgy
A	Lakóhelyünk építészeti és természeti értékei	14	47	130	14	fotó
B	Borsodbótai családok ünnep- és hétköznapijai régen és ma	14	47	130	14	fotó
A	A társas összejövetelek hagyományai a lakóközösségünkben - tánc és illemtan	14	47	130	2	előadás
B	Szivárványos az ég alja - néptáncok, népdalok	14	47	130	2	előadás
C	A zene az kell! - zenei alapismeretek, hangszeres készségek fejlesztése	14	47	130	2	előadás
D	Dömdödöm színjátszótársulat - drámajáték, színjátszás	14	47	130	2	előadás
A	Netre fel! - saját honlap fejlesztése	14	47	130	14	tárgy
B	Sulimorzsák - iskolaújság fejlesztése	14	47	130	14	tárgy
		<b>140</b>	<b>470</b>	<b>1300</b>	<b>92</b>	

	10 db kompetenciafejlesztő folyamat			



**Dupla csoport alkalmak és órák**

Dupla csoport alkalmak

	1. csoport	közös	2. csoport	
<i>Közművelődési foglalkozások</i>		5		
<i>Kreatív műhelyfoglalkozások</i>	15		15	
<i>Csoportmunka tréning(alkalom)</i>	2		2	
<i>Produktív szakasz (alkalom)</i>	4		4	
<i>Összesen</i>	<b>21</b>	<b>5</b>	<b>21</b>	<b>47</b>

Dupla csoport órák

	1. csoport	közös	2. csoport	
<i>Közművelődési foglalkozások</i>		10		
<i>Kreatív műhelyfoglalkozások</i>	30		30	
<i>Csoportmunka tréning</i>	10		10	
<i>Produktív szakasz (Tábor)</i>	20		20	
<i>Összesen</i>	<b>60</b>	<b>10</b>	<b>60</b>	<b>130</b>

## Szakmai megvalósítók

Szabadidőszervező a tábor idején	Szipoláné Kriston Judit
Szakmai megvalósító: technikus a tábor idején	Czeber László
Szakmai megvalósító/asszisztens	Kövér Lászlóné
Oktató (Fotográfia-elmélet)	Zsembery Zsófia
Oktató (Fotográfia gyakorlat)	Zsembery Zsófia
Oktató (Kézművesség)	Németh Katalin
Oktató (Kézművesség-elmélet)	Kövér Lászlóné
Oktató (Tánc- társasági táncok)	Bodnár Éva
Oktató (Tánc-néptánc Néptánc)	Szipoláné Kriston Judit
Szakmai megvalósító/asszisztens	Jéney Szabolcsné
Szakmai megvalósító/asszisztens	Bárdos Károlyné
Oktató (Kamarazene)	Restás Tamásné
Oktató (Kamarazene)	Restás Tamásné
Oktató (Színjáték)	Szipoláné Kriston Judit
Oktató (Színjáték)	Bárdos Károlyné
Oktató (online felületek szerkesztése)	Czeber László
Oktató (újságírói és riporter munka alapjai)	Éliás Gábor
Szakmai megvalósító/asszisztens	Czeber László

## Szakkörök

Kézműves	A	Vissza a természethez! - régi díszítőeszközök, játékok, kismesterségek
	B	Rongyosbatyuból hercegnő - textilfelék feldolgozása, felhasználása
Fotográfia	A	Lakóhelyünk építészeti és természeti értékei
	B	Borsodbótai családok ünnep- és hétköznapijai régen és ma
Előadóművészet	A	A társas összejövetelek hagyományai a lakóközösségünkben - tánc és illemtan
	B	Szivárványos az ég alja - néptáncok, népdalok
	C	A zene az kell! - zenei alapismeretek, hangszeres készségek fejlesztése
	D	Dömdödöm színjátszótársulat - drámajáték, színjátszás
Elektronikus sajtó	A	Netre fel! - saját honlap fejlesztése
	B	Sulimorzsák - iskolaújság fejlesztése

## *Táborok*

Kézműves	A	Mindannyian a természet részei vagyunk! - tábori műhelymunka(csuhé, agyag felhasználása)
	B	Mindannyian a természet részei vagyunk! - tábori műhelymunka (nemezélés, szövés, batikolás)
Fotográfia	A	Fotótábor-tábori műhelymunka az első korcsoporttal
	B	Fotótábor-tábori műhelymunka a második korcsoporttal
Előadóművészet	A	Társastánc tábor
	B	Néptánc tábor
	C	Zenetábor
	D	Színháztábor
Elektronikus sajtó	A	Tábori műhelymunka- az iskolai honlap fejlesztési ötleteinek megvalósítása
	B	Tábori műhelymunkával az iskolaújság színesítése, szakmai fejlesztése

*Eszközlista*

<b>Eszközbeszerzés</b>		
Beszerzendő tétel	Mennyiségi egység	Mennyiség
<b>Parafatábla</b>	darab	3
<b>Utcai hirdető vitrin</b>	darab	1
<b>Üvegvitrin</b>	darab	2
<b>Paraván</b>	darab	5
<b>Videokamera</b>	darab	1
<b>Fényképezőgép</b>	darab	1
<b>Fényképezőgép</b>	darab	7
<b>Beépített vetítővászon</b>	darab	1
<b>Sz.lézernyomtató</b>	darab	1
<b>Korongozó</b>	darab	3
<b>Szövőkeret</b>	darab	7
<b>Szintetizátor</b>	darab	1
<b>Furulya</b>	darab	10
<b>Ritmushangszerek</b>	darab	14
<b>Metalofon</b>	darab	1
<b>Edények</b>	darab	23
<b>Sz.gép vágáshoz</b>	<b>darab</b>	<b>1</b>
<b>Képszerkesztő és vágóprogramo</b>	darab	2
<b>Számítógép jogtisza szoftverrel</b>	darab	3